

ФЕДЕРАЛЬНОЕ ГОСУДАРСТВЕННОЕ БЮДЖЕТНОЕ ОБРАЗОВАТЕЛЬНОЕ
УЧРЕЖДЕНИЕ ВЫСШЕГО ОБРАЗОВАНИЯ
«БАШКИРСКИЙ ГОСУДАРСТВЕННЫЙ МЕДИЦИНСКИЙ УНИВЕРСИТЕТ»
МИНИСТЕРСТВА ЗДРАВООХРАНЕНИЯ РОССИЙСКОЙ ФЕДЕРАЦИИ

ИНСТИТУТ ДОПОЛНИТЕЛЬНОГО ПРОФЕССИОНАЛЬНОГО ОБРАЗОВАНИЯ
КАФЕДРА ОНКОЛОГИИ С КУРСАМИ ОНКОЛОГИИ И ПАТОЛОГИЧЕСКОЙ
АНАТОМИИ ИДПО



В.Н. Павлов

феврале 2022 г.

**ДОПОЛНИТЕЛЬНАЯ ПРОФЕССИОНАЛЬНАЯ
ПРОГРАММА ПОВЫШЕНИЯ КВАЛИФИКАЦИИ
«ПРОТИВООПУХОЛЕВАЯ ЛЕКАРСТВЕННАЯ ТЕРАПИЯ»**

ПО СПЕЦИАЛЬНОСТИ «ОНКОЛОГИЯ»

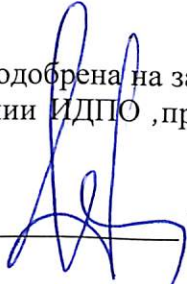
(СРОК ОСВОЕНИЯ 144 АКАДЕМИЧЕСКИХ ЧАСОВ)

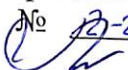
Уфа
2022

При разработке дополнительной профессиональной программы повышения квалификации «Противоопухолевая лекарственная терапия» по специальности «Онкология», в основу положены:

- Федеральный закон от 29.декабря 2012г. N 273-ФЗ "Об образовании в Российской Федерации".
- Приказ Министерства образования и науки РФ от 1 июля 2013 г. N 499 "Об утверждении Порядка организации и осуществления образовательной деятельности по дополнительным профессиональным программам".
- Приказ Министерства здравоохранения Российской Федерации от 3 августа 2012 г. N 66н "Об утверждении Порядка и сроков совершенствования медицинскими работниками и фармацевтическими работниками профессиональных знаний и навыков путем обучения по дополнительным профессиональным образовательным программам в образовательных и научных организациях".
- Приказ Минздрава России от 08.12.2015 г. № 707н «Об утверждении Квалификационных требований к медицинским и фармацевтическим работникам с высшим образованием по направлению подготовки «Здравоохранение и медицинские науки»,
- Утвержденный приказом Министерства труда и социальной защиты Российской Федерации от 02 июня 2021 № 360н ПРОФЕССИОНАЛЬНЫЙ СТАНДАРТ «Врач-онколог»
- ФГОС ВО.

Дополнительная профессиональная программа одобрена на заседании кафедры онкологии с курсами онкологии и патологической анатомии ИДПО, протокол № 2 от «27» 01 2022г.,

Заведующий кафедрой д.м.н., профессор  Ш.Х. Ганцев

Дополнительная профессиональная программа утверждена Ученым Советом ИДПО «БГМУ» протокол № 12-22 от «24» 02 2022г., председатель, д.м.н. профессор  В.В. Викторов

Разработчики:

Зав. кафедрой д.м.н.,
профессор

Ш.Х. Ганцев

Зав. курсом д.м.н.,
профессор

О.Н. Липатов

К.м.н., доцент

Ш.Р. Кзыргалин

К.м.н., доцент

К.В. Меньшиков

Ассистент кафедры

Р.А. Рустамханов

Рецензенты:

Заведующий кафедрой последипломного образования
врачей Департамента профессионального образования
централизованных вспомогательных подразделений
ФГБУ «НМИЦ онкологии им. Н.Н. Блохина»
Минздрава России, д.м.н., профессор

А.М. Нечипай

Главный врач ГАУЗ Республиканского клинического
онкологического диспансера Министерства
здравоохранения Республики Башкортостан, д.м.н.,
профессор

А.А. Измайлов

СОДЕРЖАНИЕ

1	Титульный лист
2	Лист согласования программы
3	Лист дополнений и изменений
4	Состав рабочей группы
5	Пояснительная записка
6	Цель и задачи
7	Требования к итоговой аттестации
8	Планируемые результаты обучения
9	Учебный план
10	Календарный учебный график
11	Формы аттестации
12	Рабочие программы учебных модулей
13	Организационно-педагогические условия реализации программы
14	Реализация программы в форме стажировки
15	Основные сведения о программе

2. ЛИСТ СОГЛАСОВАНИЯ

дополнительная профессиональная образовательная программа повышения квалификации «Противоопухолевая лекарственная терапия» по специальности «Онкология»

(срок освоения 144. академических часа)

СОГЛАСОВАНО:

Проректор по
региональному развитию
здравоохранения



В.В. Викторов

(дата)

(подпись)

(ФИО)

Директор
института дополнительного
профессионального
образования



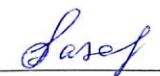
В.В. Викторов

(дата)

(подпись)

(ФИО)

Заместитель директора
института дополнительного
профессионального
образования по учебно-
методической работе



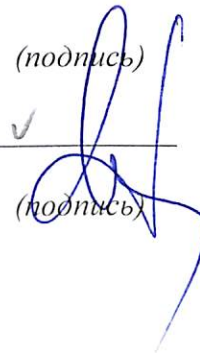
Э.М. Назарова

(дата)

(подпись)

(ФИО)

Заведующий кафедрой:



Ш.Х. Ганцев

(дата)

(подпись)

(ФИО)

3. ЛИСТ ДОПОЛНЕНИЙ И ИЗМЕНЕНИЙ
в дополнительной профессиональной образовательной программе повышения
квалификации «Противоопухолевая лекарственная терапия»
по специальности «Онкология».

№	Дата	Код	Изменения в содержании	Подпись заведующего кафедрой(протокол №, дата)

4. СОСТАВ РАБОЧЕЙ ГРУППЫ
 по разработке дополнительной профессиональной программы
 повышения квалификации
 «Противоопухолевая лекарственная терапия»
 по специальности «Онкология»

№ пп.	Фамилия, имя, отчество	Ученая степень, звание	Занимаемая должность	Место работы
1.	Ганцев Шамиль Ханафиевич	Д.м.н., профессор	Заведующий кафедрой онкологии с курсами онкологии и патологической анатомии ИДПО	БГМУ, кафедра онкологии с курсами онкологии и патологической анатомии ИДПО
2.	Липатов Олег Николаевич	Д.м.н., профессор	Заведующий курсом, профессор кафедры онкологии с курсами онкологии и патологической анатомии ИДПО	БГМУ, кафедра онкологии с курсами онкологии и патологической анатомии ИДПО
3.	Ганцев Камилль Шамилевич	Д.м.н., профессор	Профессор кафедры онкологии с курсами онкологии и патологической анатомии ИДПО	БГМУ, кафедра онкологии с курсами онкологии и патологической анатомии ИДПО
4.	Меньшиков Константин Викторович	К.м.н., доцент	Доцент кафедры онкологии с курсами онкологии и патологической анатомии ИДПО	БГМУ, кафедра онкологии с курсами онкологии и патологической анатомии ИДПО
5.	Рустамханов Расул Айдарович		Ассистент кафедры онкологии с курсами онкологии и патологической анатомии ИДПО	БГМУ, кафедра онкологии с курсами онкологии и патологической анатомии ИДПО

5. ПОЯСНИТЕЛЬНАЯ ЗАПИСКА

Актуальность и предпосылки создания программы.

Актуальность дополнительной профессиональной программы повышения квалификации «Противоопухолева лекарственная терапия» по специальности «Онкология» состоит в том, что в течении длительного времени основой противоопухолева терапии являлась химиотерапия. Системная терапия доказала свою необходимость как на самых ранних этапах развития опухолевого процесса, когда применяется адьювантная и неадьювантная терапия, так и при лечении пациентов с метастатическим и местнораспространенным процессом, когда химиотерапия является основным методом лечения. Таргетная терапия, существенно улучшила результаты лечения в последнее десятилетие. Иммунотерапия, позволила сделать фантастический шаг вперед в лечении меланомы и немелкоклеточного рака легкого, а также рака мочевого пузыря, рака почки, рака головы и шеи. Все это говорит о высокой актуальности и необходимости повышения квалификации врачей занимающихся противоопухолева лекарственной терапией. Программа направлена на совершенствование имеющихся и получение новых компетенций, необходимых для профессиональной деятельности, и повышение профессионального уровня в рамках имеющейся квалификации врача-онколога. В планируемых результатах отражается преемственность с профессиональными стандартами, квалификационными характеристиками по соответствующей специальности врача - онколога (квалификационным требованиям к профессиональным знаниям и навыкам, необходимым для исполнения должностных обязанностей, которые устанавливаются в соответствии с федеральными законами и иными правовыми актами Российской Федерации о государственной службе).

Содержание программы построено в соответствии с модульным принципом. Каждый раздел модуля подразделяется на темы, каждая тема – на элементы, каждый элемент – на подэлементы. В данный цикл входят такие темы как: молекулярно-генетические основы ПЛТ; общие принципы лекарственной терапии. Показания. Противопоказания. Режимы. Линии; современные аспекты терапии цитостатиками; таргетная терапия. Моноклональные антитела. Ингибиторы контрольных точек иммунитета; гормонотерапия злокачественных опухолей; нежелательные явления. Сопроводительная терапия злокачественных опухолей

6. ЦЕЛЬ И ЗАДАЧИ

Цель и задачи программы повышения квалификации
«Противоопухолева лекарственная терапия»
по специальности «Онкология» (далее – программа).

Цель: Цель дополнительной профессиональной программы повышения квалификации врачей «Противоопухолева лекарственная терапия» по специальности «Онкология»:

- ознакомление с основными проблемами и методами лекарственного лечения злокачественных опухолей.

- приобретение систематизированных теоретических знаний, а также освоение основ организации онкологической службы.

Задачи:

Задачи теоретической части изучения дисциплины:

- освещение современных данных по вопросам противоопухолева лекарственной терапии больных со злокачественными новообразованиями.

Задачи практической части изучения дисциплины:

- закрепление и расширение знаний, полученных курсантами на лекциях, освоении новейших схемах лечения онкологических больных.

Категории обучающихся: врач-онколог; заведующий (начальник) структурного подразделения (отдела, отделения, лаборатории, кабинета, отряда и другое) медицинской организации - врач-онколог; врач приемного отделения (в специализированной медицинской организации или при наличии в медицинской организации соответствующего специализированного структурного подразделения), имеющие высшее образование - специалитет по одной из специальностей: "Лечебное дело", "Педиатрия", при наличии подготовки в интернатуре/ординатуре по одной из специальностей: "Акушерство и гинекология", "Терапия", "Хирургия".

Объем программы: 144 академических часов, в том числе 144 зач.ед.

Форма обучения, режим и продолжительность занятий

График обучения	Ауд. часов в день	Дней в неделю	Общая продолжительность программы, месяцев (час)
Форма обучения			
Очная с отрывом от работы, применением ДОТ	6	6	144 час/1 мес

7. ТРЕБОВАНИЯ К ИТОГОВОЙ АТТЕСТАЦИИ

1. Итоговая аттестация по дополнительной профессиональной программе повышения квалификации «Противоопухолевая лекарственная терапия» по специальности «Онкология» проводится в форме экзамена и должна выявлять теоретическую и практическую подготовку врача-онколога в соответствии с квалификационными требованиями, профессиональными стандартами. Обучающийся допускается к итоговой аттестации после изучения дисциплин в объеме, предусмотренном учебным планом дополнительной профессиональной программы повышения квалификации «Противоопухолевая лекарственная терапия» по специальности «Онкология».

2. Лица, освоившие дополнительную профессиональную программу повышения квалификации и успешно прошедшие итоговую аттестацию, получают документ установленного образца о дополнительном профессиональном образовании - удостоверение о повышении квалификации.

Требования к самостоятельной работе слушателей.

Самостоятельная работа является неотъемлемой составной частью всей системы по освоению учебной программы. Она включает в себя работу с литературой на кафедре и в библиотеке БГМУ, учебными пособиями, подготовку рефератов, научных докладов, обзоров, анализ врачебных ошибок, участие в клинических конференциях, и др.

Главной целью самостоятельной работы является закрепление и расширение знаний, овладение профессиональными навыками, а также обучение научному поиску.

На заключительном этапе подготовки слушателя выполняется проектная работа.

Правила оформления аттестационных работ.

Проектная работа выполняется на заключительном этапе переподготовки слушателя, должна содержать исследование актуальных проблем онкологии.

Курсант самостоятельно разрабатывает масштабную тему, используя весь комплекс знаний и практических навыков, полученных в процессе обучения.

Проектная работа должна представлять собой законченную разработку актуальной проблемы и обязательно включать как теоретическую часть, где слушатель должен продемонстрировать знания основ теории по разрабатываемой проблеме, так и практическую часть, в которой необходимо показать умение использовать методы ранее изученных дисциплин для решения поставленных в работе задач.

Таким образом, выпускная квалификационная работа (в форме проектной работы) должна:

быть актуальной, соответствовать современному состоянию и перспективам;

носить научно-исследовательский характер в области онкологии;

содержать теоретическую главу и главы, посвященные анализу онкологической службы;

представлять самостоятельное исследование определенной проблемы в онкологии, анализ современного положения отрасли и перспектив развития, демонстрирующие способность дипломника теоретически осмысливать проблемы практики, делать на основе анализа соответствующие выводы и вносить предложения;

отражать добросовестность слушателя в использовании данных отчетности и опубликованных материалов других авторов.

Общими требованиями к проектной работе являются: четкость и логическая последовательность изложения материала, доказательность, убедительность аргументации, краткость и ясность формулировок, исключающих неоднозначность толкования, конкретность изложения результатов и выводов.

Структура проектной работы.

Проектная работа должна включать следующие обязательные структурные части (в порядке их следования):

титульный лист;

содержание (оглавление);

введение;

основная часть (3-4-5 глав);

заключение;

выводы и предложения;

список использованных источников (библиография);

перечень сокращений, условных обозначений, символов, единиц и терминов (при необходимости);

приложения (при необходимости).

объем работы - не менее 30 страниц

Документ, выдаваемый после завершения обучения: лицам, успешно освоившим соответствующую дополнительную профессиональную программу повышения квалификации и прошедшим итоговую аттестацию, выдается удостоверение о повышении квалификации.

8. ПЛАНИРУЕМЫЕ РЕЗУЛЬТАТЫ ОБУЧЕНИЯ

врачей, успешно освоивших дополнительную профессиональную программу повышения квалификации «Противоопухолевая лекарственная терапия» по специальности «Онкология»

8.1. Компетенции врачей, подлежащие совершенствованию в результате освоения дополнительной профессиональной программы:

Исходный уровень подготовки обучающихся – сформированные компетенции, включающие в себя базовые компетенции, отражающие способность/готовность к совершенствованию универсальных (УК), общекультурных компетенций (ОК), общепрофессиональных (ОПК) и профессиональных (ПК) компетенций.

Универсальные компетенции:

- готовность к абстрактному мышлению, анализу, синтезу,
- готовность к управлению коллективом, толерантно воспринимать социальные, этнические, конфессиональные и культурные различия;
- готовность к участию в педагогической деятельности по программам среднего и высшего медицинского образования или среднего и высшего фармацевтического образования, а также по дополнительным профессиональным программам для лиц, имеющих среднее профессиональное или высшее образование в порядке, установленном федеральным органом исполнительной власти, осуществляющим функции по выработке государственной политики и нормативно-правовому регулированию в сфере здравоохранения.

Общекультурные компетенции характеризуются:

- способностью и готовностью анализировать социально-значимые проблемы и процессы, использовать на практике методы гуманитарных, естественнонаучных, медико-биологических и клинических наук в различных видах своей профессиональной деятельности;
- способностью и готовностью к логическому и аргументированному анализу, к публичной речи, ведению дискуссии и полемики, к редактированию текстов профессионального содержания, к осуществлению воспитательной и педагогической деятельности, к сотрудничеству и разрешению конфликтов;
- способностью и готовностью использовать методы управления, организовывать работу исполнителей, находить и принимать ответственные управленческие решения в условиях различных мнений и в рамках своей профессиональной компетенции;
- способностью и готовностью осуществлять свою деятельность с учетом принятых в обществе моральных и правовых норм, соблюдать правила врачебной этики, законы и нормативные правовые акты по работе с конфиденциальной информацией, сохранять врачебную тайну.

Общепрофессиональные компетенции (ОПК):

-готовность решать стандартные задачи профессиональной деятельности с использованием информационных, библиографических ресурсов, медико-биологической терминологии, информационно-коммуникационных технологий и учетом основных требований информационной безопасности (ОПК-1);

-готовность к коммуникации в устной и письменной формах на русском и иностранном языках для решения задач профессиональной деятельности (ОПК-2),

-способность использовать основы экономических и правовых знаний в профессиональной деятельности (ОПК-3);

-способность и готовность реализовать этические и деонтологические принципы в профессиональной деятельности (ОПК-4);

-способность и готовность анализировать результаты собственной деятельности для предотвращения профессиональных ошибок (ОПК-5);

-готовность к ведению медицинской документации (ОПК-6);

-готовность к использованию основных физико-химических, математических и иных естественнонаучных понятий и методов при решении профессиональных задач (ОПК-7);

-готовность к медицинскому применению лекарственных препаратов и иных веществ и их комбинаций при решении профессиональных задач (ОПК-8);

-способность к оценке морфофункциональных, физиологических состояний и патологических процессов в организме человека для решения профессиональных задач (ОПК-9);

-готовность к обеспечению организации ухода за больными и оказанию первичной доврачебной медико-санитарной помощи (ОПК-10);

-готовность к применению медицинских изделий, предусмотренных порядками оказания медицинской помощи (ОПК-11).

Профессиональные компетенции (ПК):

-способность и готовность к осуществлению комплекса мероприятий, направленных на сохранение и укрепление здоровья и включающих в себя формирование здорового образа жизни, предупреждение возникновения и (или) распространения заболеваний, их раннюю диагностику, выявление причин и условий их возникновения и развития, а также направленных на устранение вредного влияния на здоровье человека факторов среды его обитания (ПК-1);

-способность и готовность к проведению профилактических медицинских осмотров, диспансеризации и осуществлению диспансерного наблюдения (ПК-2);

-способность и готовность к проведению противоэпидемических мероприятий, организации защиты населения в очагах особо опасных

инфекций, при ухудшении радиационной обстановки, стихийных бедствиях и иных чрезвычайных ситуациях (ПК-3);

-способность и готовность к применению социально-гигиенических методик сбора и медико-статистического анализа информации о показателях здоровья населения (ПК-4);

-готовность к сбору и анализу жалоб пациента, данных его анамнеза, результатов осмотра, лабораторных, инструментальных, патологоанатомических и иных исследований в целях распознавания состояния или установления факта наличия или отсутствия заболевания (ПК-5).

-способность к определению у пациента основных патологических состояний, симптомов, синдромов заболеваний, нозологических форм в соответствии с Международной статистической классификацией болезней и проблем, связанных со здоровьем (МКБ) (ПК-6);

-готовность к проведению экспертизы временной нетрудоспособности, участию в проведении медико-социальной экспертизы, констатации биологической смерти человека (ПК-7);

-способность к определению тактики ведения пациентов с различными нозологическими формами (ПК-8);

-готовность к ведению и лечению пациентов с различными нозологическими формами в амбулаторных условиях и условиях дневного стационара (ПК-9);

-готовность к оказанию медицинской помощи при внезапных острых заболеваниях, состояниях, обострении хронических заболеваний, не сопровождающихся угрозой жизни пациента и не требующих экстренной медицинской помощи (ПК-10);

-готовность к участию в оказании скорой медицинской помощи при состояниях, требующих срочного медицинского вмешательства (ПК-11);

-готовность к ведению физиологической беременности, приему родов (ПК-12);

-готовность к участию в оказании медицинской помощи при чрезвычайных ситуациях, в том числе участие в медицинской эвакуации (ПК-13);

-готовность к определению необходимости применения природных лечебных факторов, лекарственной, немедикаментозной терапии и других методов у пациентов, нуждающихся в медицинской реабилитации и санаторно-курортном лечении (ПК-14);

-готовность к обучению пациентов и их родственников основным гигиеническим мероприятиям оздоровительного характера, навыкам самоконтроля основных физиологических показателей, способствующим сохранению и укреплению здоровья, профилактике заболеваний (ПК-15);

-готовность к просветительской деятельности по устранению факторов риска и формированию навыков здорового образа жизни (ПК-16);

-способность к применению основных принципов организации и управления в сфере охраны здоровья граждан, в медицинских организациях и их структурных подразделениях (ПК-17);

-готовность к участию в оценке качества оказания медицинской помощи с использованием основных медико-статистических показателей (ПК-18);

-способность к организации медицинской помощи при чрезвычайных ситуациях, в том числе медицинской эвакуации (ПК-19);

-готовность к анализу и публичному представлению медицинской информации на основе доказательной медицины (ПК-20);

-способность к участию в проведении научных исследований (ПК-21);

-готовность к участию во внедрении новых методов и методик, направленных на охрану здоровья граждан (ПК-22).

8.2. Характеристика профессиональной деятельности врачей, освоивших ДПП:

Профессиональная компетенция	Трудовая функция	Знания	Умения	Трудовые действия
ПК-2, ПК-5	А/01.8 Диагностика в целях выявления онкологического заболевания, его прогрессирования	Общие вопросы организации медицинской помощи населению Порядок оказания медицинской помощи населению по профилю "онкология" Клинические рекомендации при оказании медицинской помощи пациентам с онкологическими заболеваниями Стандарты первичной специализированной медико-санитарной помощи, специализированной, в том числе высокотехнологичной, медицинской помощи пациентам с онкологическими заболеваниями Закономерности функционирования здорового организма человека и механизмы обеспечения здоровья с позиции теории функциональных систем; особенности регуляции функциональных систем организма человека при патологических процессах Методика сбора жалоб и анамнеза жизни у пациентов (их законных	Организовывать и проводить скрининг населения из групп риска (по возрасту, полу, наследственности) для выявления злокачественных новообразований Осуществлять сбор жалоб, анамнеза жизни у пациентов (их законных представителей) с онкологическими заболеваниями или с подозрением на онкологические заболевания Интерпретировать и анализировать информацию, полученную от пациентов (их законных представителей) с онкологическими заболеваниями или с подозрением на онкологические заболевания Проводить осмотр и физикальное обследование пациентов с онкологическими заболеваниями или с подозрением на онкологические заболевания Выявлять клинические симптомы и синдромы у пациентов с онкологическими заболеваниями или с подозрением на онкологические	Организация и проведение скрининга граждан из групп риска (по возрасту, полу, наследственности) для выявления злокачественных новообразований Сбор жалоб, анамнеза жизни у пациентов (их законных представителей) с онкологическими заболеваниями или с подозрением на онкологические заболевания Интерпретация и анализ информации, полученной от пациентов (их законных представителей) с онкологическими заболеваниями или с подозрением на онкологические заболевания Осмотр и физикальное обследование пациентов с онкологическими заболеваниями или подозрением на онкологические заболевания Выявление клинических симптомов и синдромов у пациентов с онкологическими заболеваниями или с подозрением на онкологические заболевания Проведение дифференциальной диагностики, формулирование, обоснование и постановка диагноза в соответствии с Международной статистической классификацией болезней и проблем, связанных со здоровьем (далее - МКБ), Международной классификацией онкологических заболеваний (далее - МКБ-О), Международной классификацией стадий злокачественных новообразований (далее - TNM) и составление плана лабораторных исследований и инструментальных обследований пациентов с онкологическими заболеваниями или с подозрением на онкологические заболевания Направление пациентов с онкологическими заболеваниями или с подозрением на онкологические

		<p>представителей) с онкологическими заболеваниями или с подозрением на онкологические заболевания</p> <p>Методика осмотра и физикального обследования пациентов с онкологическими заболеваниями, с подозрением на онкологические заболевания или с повышенным риском развития онкологических заболеваний</p> <p>Методы лабораторных и инструментальных обследований для оценки состояния здоровья пациентов с онкологическими заболеваниями, с подозрением на онкологические заболевания, диагностики онкологических заболеваний; медицинские показания и медицинские противопоказания к проведению лабораторных и инструментальных обследований, правила интерпретации их результатов у пациентов с онкологическими заболеваниями или с подозрением на онкологические заболевания</p> <p>Представления об эпидемиологии, этиологии и патогенезе онкологических заболеваний, включая клинически важные молекулярно-генетические нарушения</p> <p>Методы выполнения тонкоигольной аспирационной биопсии и трепанобиопсии поверхностно расположенных опухолей (кожи и мягких тканей, периферических лимфоузлов, молочной железы, щитовидной железы), диагностического лапароцентеза и торакоцентеза для получения жидкости из полости, стеральной пункции для получения костного мозга, мазков-отпечатков опухолей наружных локализаций</p>	<p>заболевания</p> <p>Проводить дифференциальную диагностику, формулировать, обосновывать и устанавливать диагноз в соответствии с МКБ, МКБ-О, TNM и составлять план лабораторных исследований и инструментальных обследований пациентов с онкологическими заболеваниями или с подозрением на онкологические заболевания в соответствии с порядками оказания медицинской помощи, на основе клинических рекомендаций, с учетом стандартов медицинской помощи</p> <p>Обосновывать и планировать объем инструментального обследования и лабораторных исследований (в том числе морфологических, иммуногистохимических, иммунологических, молекулярно-генетических исследований) пациентов с онкологическими заболеваниями или с подозрением на онкологические заболевания в соответствии с порядками оказания медицинской помощи, на основе клинических рекомендаций, с учетом стандартов медицинской помощи, в том числе при организации и проведении скрининга для выявления онкологических заболеваний</p> <p>Интерпретировать и анализировать результаты скрининговых исследований, осмотра, физикального обследования и лабораторных исследований (в том числе морфологических, иммуногистохимических, молекулярно-генетических исследований) пациентов с онкологическими заболеваниями</p>	<p>заболевания на инструментальное обследование и лабораторные исследования (в том числе морфологические, иммуногистохимические, иммунологические, молекулярно-генетические исследования) в соответствии с порядками оказания медицинской помощи, на основе клинических рекомендаций, с учетом стандартов медицинской помощи, в том числе при организации и проведении скрининга для выявления онкологических заболеваний</p> <p>Интерпретация и анализ результатов осмотра, физикального обследования, инструментальных обследований и лабораторных исследований (в том числе морфологических, иммуногистохимических, иммунологических, молекулярно-генетических исследований) пациентов с онкологическими заболеваниями или с подозрением на онкологические заболевания</p> <p>Выполнение тонкоигольной аспирационной биопсии и трепанобиопсии поверхностно расположенных опухолей (кожи и мягких тканей, периферических лимфоузлов, молочной железы, щитовидной железы), диагностического лапароцентеза и торакоцентеза для получения жидкости из полости, стеральной пункции для получения костного мозга, мазков-отпечатков опухолей наружных локализаций с целью последующего лабораторного исследования</p> <p>Направление пациентов с онкологическими заболеваниями или с подозрением на онкологические заболевания на консультацию к врачам-специалистам в соответствии с порядками оказания медицинской помощи, на основе клинических рекомендаций, с учетом стандартов медицинской помощи</p> <p>Интерпретация и анализ результатов осмотров врачами-специалистами пациентов с онкологическими заболеваниями или с подозрением на онкологические заболевания</p> <p>Выявление симптомов и синдромов осложнений онкологического заболевания, а также побочных действий и нежелательных реакций, возникших в результате диагностических процедур у пациентов с онкологическими заболеваниями или с подозрением на онкологические заболевания</p> <p>Выявление и формирование групп повышенного риска развития онкологических заболеваний</p> <p>Применение медицинских изделий в соответствии с документацией по эксплуатации, согласно порядкам оказания медицинской помощи, на основе клинических рекомендаций, с учетом стандартов медицинской помощи</p> <p>Обеспечение безопасности диагностических манипуляций</p>
--	--	--	---	---

		<p>с целью последующего цитологического исследования</p> <p>Методы диагностики основных нозологических форм и патологических состояний у пациентов с онкологическими заболеваниями или с подозрениями на онкологические заболевания</p> <p>Заболевания и (или) состояния, требующие направления пациентов с онкологическими заболеваниями или пациентов с подозрением на онкологические заболевания к врачам-специалистам</p> <p>Медицинские показания для оказания неотложной медицинской помощи пациентам с онкологическими заболеваниями или с подозрением на онкологические заболевания</p> <p>Симптомы и синдромы осложнений онкологического заболевания, побочные действия и нежелательные реакции, возникшие в результате диагностических процедур у пациентов с онкологическими заболеваниями или с подозрением на онкологические заболевания, а также в результате проведения скрининговых исследований</p> <p>Симптоматика, особенности метастазирования и течения онкологических заболеваний</p> <p>МКБ, МКБ-О, TNM</p>	<p>Выполнять тонкоигольную аспирационную биопсию и трепанобиопсию поверхностно расположенных опухолей (кожи и мягких тканей, периферических лимфоузлов, молочной железы, щитовидной железы), диагностический лапароцентез и торакоцентез для получения жидкости из полости, стерильную пункцию для получения костного мозга, мазки-отпечатки опухолей наружных локализаций с целью последующего лабораторного исследования</p> <p>Обосновывать необходимость направления к врачам-специалистам пациентов с онкологическими заболеваниями или с подозрением на онкологические заболевания в соответствии с порядками оказания медицинской помощи, на основе клинических рекомендаций, с учетом стандартов медицинской помощи</p> <p>Интерпретировать и анализировать результаты осмотра врачами-специалистами пациентов с онкологическими заболеваниями или с подозрением на онкологические заболевания</p> <p>Выявлять симптомы и синдромы осложнений онкологического заболевания, а также побочные действия и нежелательные реакции, возникшие в результате диагностических процедур у пациентов с онкологическими заболеваниями или с подозрением на онкологические заболевания</p> <p>Выявлять и формировать группы повышенного риска развития онкологических заболеваний</p> <p>Применять медицинские изделия в соответствии с документацией по эксплуатации, согласно порядкам оказания медицинской помощи, на</p>	<p>Диагностика состояний, требующих оказания скорой медицинской помощи пациентам с онкологическими заболеваниями или с подозрением на онкологические заболевания</p>
--	--	--	---	--

			<p>основе клинических рекомендаций, с учетом стандартов оказания медицинской помощи</p> <p>Определять медицинские показания для оказания скорой, в том числе скорой специализированной, медицинской помощи пациентам с онкологическими заболеваниями или с подозрением на онкологические заболевания</p> <p>Обеспечивать безопасность диагностических манипуляций</p> <p>Проводить диагностику состояний, требующих оказания неотложной медицинской помощи пациентам с онкологическими заболеваниями или с подозрением на онкологические заболевания</p>	
ПК-6, ПК-7	<p>A/02.8 Лечение пациентов с онкологическими заболеваниями, контроль его эффективности и безопасности</p>	<p>Порядок оказания медицинской помощи пациентам по профилю "онкология" Стандарты первичной специализированной медико-санитарной помощи, специализированной, в том числе высокотехнологичной, медицинской помощи при онкологических заболеваниях Клинические рекомендации по онкологическим заболеваниям Методы лечения пациентов с онкологическими заболеваниями в соответствии с порядками оказания медицинской помощи, на основе клинических рекомендаций, с учетом стандартов медицинской помощи Принципы лечебного питания, включая парентеральное, пациентов с онкологическими заболеваниями с учетом вида и стадии заболевания Методики проведения поддерживающей и паллиативной (включая противоболевую) терапии пациентам с онкологическими заболеваниями</p>	<p>Разрабатывать предварительный план лечения пациента с онкологическим заболеванием в зависимости от состояния пациента, диагноза и стадии заболевания в соответствии с порядками оказания медицинской помощи, на основе клинических рекомендаций, с учетом стандартов медицинской помощи Направлять пациента с онкологическим заболеванием на консилиум с участием врачей-специалистов для определения плана лечения и принятия решения об оказании специализированной медицинской помощи по профилю "онкология" Проводить лечение пациентов с онкологическими заболеваниями с учетом рекомендаций врачей-онкологов медицинских организаций, оказывающих специализированную медицинскую помощь пациентам с онкологическими заболеваниями Назначать и применять лекарственные препараты, медицинские изделия и диетотерапию,</p>	<p>Разработка плана лечения пациента с онкологическим заболеванием в зависимости от состояния пациента с онкологическим заболеванием, диагноза и стадии заболевания в соответствии с порядками оказания медицинской помощи, на основе клинических рекомендаций, с учетом стандартов медицинской помощи Направление пациента с онкологическим заболеванием на консилиум с участием врачей-специалистов для определения плана лечения и принятия решения об оказании специализированной медицинской помощи по профилю "онкология" Проведение назначенной консилиумом врачей-специалистов или врачом-онкологом противоопухолевой лекарственной терапии пациентам с онкологическими заболеваниями Назначение и проведение симптоматической терапии, в том числе диетотерапии, пациентам с онкологическими заболеваниями в соответствии с клинической картиной заболевания Назначение и выполнение медицинских манипуляций, в числе которых: - цитобиопсия и core-биопсия периферических лимфоузлов, поверхностно расположенных опухолей мягких тканей; - лапароцентез и торакоцентез с целью удаления жидкости из брюшной и плевральной полости; - инфузия с использованием инфузوماتов, внутривенных помп; - уход за имплантированным подкожным венозным портом; - введение препаратов через центральный венозный катетер, имплантированный подкожный венозный порт, в плевральную и брюшную полости</p>

		<p>Методики выполнения медицинских манипуляций (проведение лапароцентеза и торакоцентеза с целью удаления жидкости из брюшной и плевральной полости; проведение инфузий с использованием инфузومات, внутривенных помп; осуществление ухода имплантированным подкожным венозным портом; введение препаратов через центральный венозный катетер, имплантированный подкожным венозным портом, в плевральную и брюшную полости), медицинские показания и медицинские противопоказания к их проведению</p> <p>Принципы и методы профилактики и лечения осложнений онкологического заболевания</p> <p>Принципы и методы профилактики побочных действий и нежелательных реакций, возникших в результате диагностических или лечебных манипуляций, противоопухолевой лекарственной и лучевой терапии у пациентов с онкологическими заболеваниями</p> <p>Классификация осложнений терапии по шкале токсичности</p> <p>Медицинские показания и медицинские противопоказания к назначению основных групп лекарственных препаратов, медицинских изделий и лечебного питания, включая парентеральное, применяемых в онкологии, возможные осложнения, побочные действия, нежелательные реакции, в том числе серьезные и непредвиденные, при их назначении</p> <p>Методы немедикаментозного лечения онкологических заболеваний (в том</p>	<p>включая парентеральное питание, у пациентов с онкологическими заболеваниями.</p> <p>Выполнять медицинские манипуляции:</p> <ul style="list-style-type: none"> - цитобиопсию и соге-биопсию периферических лимфоузлов, поверхностно расположенных опухолей мягких тканей; - лапароцентез и торакоцентез с целью удаления жидкости из брюшной и плевральной полости; - уход за имплантированным подкожным венозным портом; - введение препаратов через центральный венозный катетер, имплантированный подкожный венозный порт, в плевральную и брюшную полости <p>Выполнять расчет инфузии лекарственных препаратов и лечебного питания для парентерального введения, в том числе с использованием инфузомата и линсеамата</p> <p>Применять методы профилактики и лечения осложнений онкологического заболевания, в том числе синдрома кахексии, внутричерепной гипертензии, компрессии спинного мозга, гиперкальциемии, анемии, дисфагии, эвакуации пищи из желудка, нарушения мочеотделения, кишечной непроходимости</p> <p>Применять методы профилактики побочных действий и нежелательных реакций, возникших в результате диагностических или лечебных манипуляций, противоопухолевой лекарственной и лучевой терапии у пациентов с онкологическими заболеваниями</p> <p>Определять структуру осложнений терапии по шкале токсичности</p> <p>Оказывать консультативную помощь врачам, осуществляющим первичную врачебную медико-санитарную</p>	<p>Проведение профилактики побочных действий и нежелательных реакций, возникших в результате диагностических или лечебных манипуляций, противоопухолевой лекарственной и лучевой терапии у пациентов с онкологическими заболеваниями</p> <p>Назначение методов немедикаментозного лечения онкологических заболеваний (в том числе методы локальной деструкции опухолей, лучевая терапия, фотодинамическая терапия) в зависимости от распространенности опухолевого процесса и сопутствующих заболеваний</p> <p>Определение структуры осложнений терапии по шкале токсичности.</p> <p>Консультативная помощь врачам, оказывающим первичную врачебную медико-санитарную помощь пациентам с онкологическими заболеваниями, контроль проведения симптоматического лечения</p> <p>Назначение обезболивающих лекарственных препаратов, в том числе наркотических лекарственных препаратов и психотропных лекарственных препаратов, направленных на облегчение боли, связанной с заболеванием, состоянием и (или) медицинским вмешательством, согласно действующему порядку оказания паллиативной медицинской помощи взрослому населению</p> <p>Оценка эффективности, переносимости и безопасности применения лекарственных препаратов, медицинских изделий и лечебного питания у пациентов с онкологическими заболеваниями</p>
--	--	--	---	--

		<p>числе методы локальной деструкции опухолей, лучевая терапия, фотодинамическая терапия); медицинские показания и медицинские противопоказания к назначению методов немедикаментозного лечения онкологических заболеваний в зависимости от распространенности опухолевого процесса и сопутствующих заболеваний; возможные осложнения, побочные действия, нежелательные реакции, в том числе серьезные и непредвиденные</p> <p>Нормативные правовые акты, определяющие правила назначения лекарственных препаратов, в том числе наркотических, психотропных и сильнодействующих, для медицинского применения</p>	<p>помощь пациентам с онкологическими заболеваниями, контроль проведения симптоматического лечения</p> <p>Определять показания и назначать обезболивающие лекарственные препараты, в том числе наркотических лекарственных препаратов и психотропных лекарственных препаратов, направленных на облегчение боли, связанной с заболеванием, состоянием и (или) медицинским вмешательством, согласно порядку оказания паллиативной медицинской помощи взрослому населению</p> <p>Оценивать эффективность, переносимость и безопасность применения лекарственных препаратов, медицинских изделий и лечебного питания у пациентов с онкологическими заболеваниями</p>	
ПК-7, ПК-8	<p>A/03.8 Направление на медицинскую реабилитацию пациентов с онкологическими заболеваниями, в том числе при реализации индивидуальных программ реабилитации или абилитации инвалидов</p>	<p>Порядок организации медицинской реабилитации и порядок организации санаторно-курортного лечения Методы медицинской реабилитации пациентов с онкологическими заболеваниями и их последствиями, в том числе инвалидов Медицинские показания и медицинские противопоказания к проведению медицинской реабилитации пациентов с онкологическими заболеваниями и их последствиями, в том числе индивидуальной программы реабилитации или абилитации инвалидов Механизм воздействия методов медицинской реабилитации на организм пациентов с онкологическими заболеваниями и их последствиями Медицинские</p>	<p>Определять медицинские показания для проведения мероприятий медицинской реабилитации пациентов с онкологическими заболеваниями и их последствиями, в том числе при реализации индивидуальной программы реабилитации или абилитации инвалидов, в соответствии с порядком организации медицинской реабилитации</p> <p>Определять медицинские показания для направления пациентов с онкологическими заболеваниями и их последствиями к врачам-специалистам для назначения и проведения мероприятий медицинской реабилитации, санаторно-курортного лечения, в том числе при реализации индивидуальной программы реабилитации или абилитации инвалидов, в соответствии с порядком организации медицинской реабилитации и порядком организации санаторно-курортного лечения</p> <p>Оценку эффективности и безопасности мероприятий по медицинской реабилитации пациентов с онкологическими заболеваниями и их последствиями в соответствии с порядком организации медицинской реабилитации</p>	<p>Определение медицинских показаний и медицинских противопоказаний для проведения мероприятий медицинской реабилитации пациентов с онкологическими заболеваниями и их последствиями в соответствии с порядком организации медицинской реабилитации</p> <p>Направление пациентов с онкологическими заболеваниями и их последствиями к врачам-специалистам для назначения и проведения мероприятий медицинской реабилитации, санаторно-курортного лечения, в том числе при реализации индивидуальной программы реабилитации или абилитации инвалидов, в соответствии с порядком организации медицинской реабилитации и порядком организации санаторно-курортного лечения</p> <p>Оценка эффективности и безопасности мероприятий по медицинской реабилитации пациентов с онкологическими заболеваниями и их последствиями в соответствии с порядком организации медицинской реабилитации</p>

		<p>показания и медицинские противопоказания для назначения технических средств реабилитации, необходимых для реабилитации пациентов с онкологическими заболеваниями и их последствиями, методы ухода за ними</p> <p>Основные программы медицинской реабилитации или абилитации пациентов с онкологическими заболеваниями и их последствиями</p> <p>Способы предотвращения или устранения осложнений, побочных действий, нежелательных реакции, в том числе серьезных и непредвиденных, возникших в результате медицинской реабилитации пациентов с онкологическими заболеваниями и их последствиями, инвалидов по онкологическим заболеваниям</p>	<p>организации медицинской реабилитации и порядком организации санаторно-курортного лечения</p> <p>Оценивать эффективность и безопасность мероприятий медицинской реабилитации пациентов с онкологическими заболеваниями и их последствиями</p> <p>Консультировать пациентов с онкологическими заболеваниями и их последствиями (их законных представителей), а также медицинских работников медицинской организации по вопросам ухода за пациентами после оперативного лечения</p> <p>Выполнять работы по организации медицинской реабилитации или абилитации пациентов с онкологическими заболеваниями и их последствиями</p>	
<p>ПК-2, ПК-5, ПК-10, ПК-11, ПК-12</p>	<p>A/04.8</p> <p>Проведение медицинских экспертиз в отношении пациентов с онкологическими заболеваниями</p>	<p>Нормативные правовые акты, регламентирующие порядки проведения медицинских экспертиз, выдачи листов нетрудоспособности</p> <p>Медицинские показания для направления пациентов, имеющих стойкое нарушение функции органов и систем органов, обусловленное онкологическими заболеваниями, на медико-социальную экспертизу</p> <p>Требования к оформлению медицинской документации</p>	<p>Направлять пациентов с онкологическими заболеваниями на медико-социальную экспертизу</p> <p>Определять признаки временной нетрудоспособности и признаки стойкого нарушения функции органов и систем органов, обусловленных онкологическими заболеваниями</p> <p>Подготавливать медицинскую документацию пациентам с онкологическими заболеваниями для осуществления медико-социальной экспертизы в государственных учреждениях медико-социальной экспертизы, в том числе в форме электронных документов</p> <p>Формулировать медицинские заключения по результатам медицинских экспертиз, касающиеся наличия и (или) отсутствия онкологического заболевания</p> <p>Оформлять листок нетрудоспособности</p>	<p>Проведение экспертизы временной нетрудоспособности пациентов с онкологическими заболеваниями, выдача листов нетрудоспособности</p> <p>Подготовка медицинской документации для осуществления медико-социальной экспертизы в государственных учреждениях медико-социальной экспертизы, том числе в форме электронного документооборота</p> <p>Направление пациентов с онкологическими заболеваниями, имеющих стойкое снижение трудоспособности, на медико-социальную экспертизу</p>

<p>ПК-1, ПК-2</p>	<p>A/05.8 Проведение и контроль эффективности мероприятий по формированию здорового образа жизни, санитарно-гигиеническому просвещению населения с целью профилактики онкологических заболеваний, сопровождение и курирование программ, направленных на раннее выявление онкологических заболеваний, организованных в медицинских организациях первичной медико-санитарной помощи</p>	<p>Принципы организации и проведения диспансерного наблюдения за пациентами с онкологическими заболеваниями с учетом порядков проведения диспансерного наблюдения и оказания медицинской помощи по профилю "онкология" Факторы риска развития онкологических заболеваний Основные клинические наследственные синдромы онкологических заболеваний, принципы их наследования и диагностики Вредные и (или) опасные условия труда, способные привести к развитию онкологического заболевания Лабораторная диагностика наиболее частых наследственных синдромов, связанных с онкологическими заболеваниями Медицинские показания к направлению на консультацию к врачу-генетику пациентов с онкологическими заболеваниями или с подозрениями на онкологические заболевания в зависимости от семейного анамнеза, молекулярно-биологических особенностей новообразования Принципы проведения, баланс вреда и пользы самообследования и самостоятельного выявления ранних симптомов онкологических заболеваний Перечень врачей-специалистов, участвующих в проведении медицинских осмотров, диспансеризации пациентов с онкологическими заболеваниями Формы и методы санитарно-просветительной работы по формированию элементов здорового</p>	<p>Проводить медицинские осмотры с учетом возраста, состояния здоровья, профессии в соответствии с нормативными правовыми актами Проводить диспансеризацию населения с целью раннего выявления онкологических заболеваний, основных факторов риска их развития Проводить диспансерное наблюдение пациентов с онкологическими заболеваниями Определять контингент лиц, подлежащих вызову на диспансерный осмотр в текущем периоде Назначать профилактические мероприятия пациентам с учетом факторов риска в соответствии с порядками оказания медицинской помощи, на основе клинических рекомендаций, с учетом стандартов медицинской помощи Контролировать соблюдение основ здорового образа жизни и проведение профилактических мероприятий Определять медицинские показания к введению ограничительных мероприятий (карантина) и медицинские показания для направления к врачу-специалисту при возникновении инфекционных (паразитарных) болезней Оформлять и направлять в территориальные органы, осуществляющие федеральный государственный санитарно-эпидемиологический надзор, экстренное извещение при выявлении инфекционного или профессионального заболевания Проводить противоэпидемические мероприятия в случае возникновения очага инфекции, в том числе карантинные мероприятия при выявлении особо опасных (карантинных) инфекционных заболеваний Разрабатывать и реализовывать</p>	<p>Пропаганда здорового образа жизни; первичная и вторичная профилактика онкологических заболеваний Проведение профилактических медицинских осмотров, диспансерного наблюдения за пациентами с онкологическими заболеваниями в соответствии с нормативными правовыми актами. Проведение диспансеризации населения с целью раннего выявления онкологических заболеваний и основных факторов риска их развития в соответствии с нормативными правовыми актами. Определение контингента лиц, подлежащих вызову на диспансерный осмотр в текущем периоде Назначение профилактических мероприятий пациентам с учетом факторов риска в соответствии с порядками оказания медицинской помощи, на основе клинических рекомендаций, с учетом стандартов медицинской помощи Проведение предварительных и периодических медицинских осмотров работников, занятых на тяжелых работах и на работах с вредными и (или) опасными условиями труда Контроль соблюдения здорового образа жизни и проведения профилактических мероприятий Определение медицинских показаний к введению ограничительных мероприятий (карантина) и медицинских показаний для направления к врачу-специалисту при возникновении инфекционных (паразитарных) болезней Оформление и направление в территориальные органы, осуществляющие федеральный государственный санитарно-эпидемиологический надзор, экстренного извещения при выявлении инфекционного или профессионального заболевания Проведение противоэпидемических мероприятий в случае возникновения очага инфекции, в том числе карантинных мероприятий при выявлении особо опасных (карантинных) инфекционных заболеваний Формирование программ здорового образа жизни, включая программы снижения потребления алкоголя и табака, предупреждения и борьбы с немедицинским потреблением наркотических средств и психотропных веществ Консультирование населения, в том числе пациентов с онкологическими заболеваниями и членов их семей, по вопросам индивидуального риска возникновения заболевания в зависимости от семейного анамнеза, индивидуальных факторов риска Направление на консультацию к врачу-генетику пациентов с онкологическими заболеваниями или с подозрениями на онкологические заболевания при наличии показаний Направление пациентов с онкологическими заболеваниями или с подозрениями на онкологические заболевания на лабораторные</p>
-------------------	---	--	---	--

		<p>образа жизни, в том числе программ снижения потребления алкоголя и табака, предупреждения и борьбы с немедицинским потреблением наркотических средств и психотропных веществ</p> <p>Основы здорового образа жизни, методы его формирования</p> <p>Формы и методы санитарно-просветительной работы среди пациентов (их законных представителей), медицинских работников по вопросам профилактики онкологических заболеваний</p> <p>Принципы и особенности профилактики возникновения или прогрессирования онкологических заболеваний</p> <p>Порядки организации медицинских осмотров и диспансеризации, а также диспансерного наблюдения в соответствии с порядками оказания медицинской помощи, на основе клинических рекомендаций, с учетом стандартов медицинской помощи</p> <p>Медицинские показания и медицинские противопоказания к применению методов профилактики онкологических заболеваний в соответствии с порядками оказания медицинской помощи, на основе клинических рекомендаций, с учетом стандартов медицинской помощи</p> <p>Принципы и особенности проведения оздоровительных мероприятий пациентам с онкологическими заболеваниями</p> <p>Общероссийские антидопинговые правила, утвержденные федеральным органом исполнительной власти в области физической культуры и спорта, антидопинговые правила и стандарты,</p>	<p>программы формирования здорового образа жизни, в том числе программы снижения потребления алкоголя и табака, предупреждения и борьбы с немедицинским потреблением наркотических средств и психотропных веществ</p> <p>Консультировать население, в том числе пациентов с онкологическими заболеваниями и (или) членов их семей, по вопросам индивидуального риска возникновения заболевания в зависимости от семейного анамнеза, индивидуальных факторов риска</p> <p>Направлять на консультацию к врачу-генетику пациентов с онкологическими заболеваниями или с подозрениями на онкологические заболевания при наличии показаний</p> <p>Направлять пациентов с онкологическими заболеваниями или с подозрениями на онкологические заболевания на лабораторные исследования для исключения наиболее частых наследственных синдромов, связанных с онкологическими заболеваниями (наследственные мутации генов BRCA1/2, CHEK2, синдром Линча, наследственный полипозный рак толстой кишки), интерпретировать полученные результаты</p> <p>Осуществлять оказание медицинской помощи с учетом соблюдения антидопинговых правил</p> <p>Нормативные правовые акты, регламентирующие порядок проведения медицинских осмотров, диспансеризации и диспансерного наблюдения пациентов с онкологическими заболеваниями</p>	<p>исследования для исключения наиболее частых наследственных синдромов, связанных с онкологическими заболеваниями (значимые терминальные мутации генов BRCA1/2, CHEK2, синдром Линча, наследственный полипозный рак толстой кишки), интерпретация полученных результатов</p> <p>Организация оказания медицинской помощи пациентам с онкологическими заболеваниями в соответствии с общероссийскими антидопинговыми правилами и антидопинговыми правилами и стандартами, утвержденными международными антидопинговыми организациями</p> <p>Проведение санитарно-просветительной работы по формированию здорового образа жизни, профилактике онкологических заболеваний</p>
--	--	---	---	--

		утвержденные международными антидопинговыми организациями		
ПК-10, ПК-11, ПК-12	<p>A/06.8 Проведение анализа медико-статистической информации, ведение медицинской документации, организация деятельности находящегося в распоряжении медицинского персонала</p>	<p>Правила оформления медицинской документации в медицинских организациях, оказывающих медицинскую помощь пациентам с онкологическими заболеваниями, в том числе в форме электронного документа</p> <p>Правила работы в информационных системах в сфере здравоохранения и информационно-телекоммуникационной сети "Интернет"</p> <p>Правила проведения и анализа результатов онкологического скрининга</p> <p>Нормативные правовые акты Российской Федерации по организации медицинской помощи по профилю "онкология"</p> <p>Должностные обязанности медицинских работников в медицинских организациях онкологического профиля</p> <p>Правила представления медико-статистических показателей для отчета о деятельности и методики расчета статистических показателей</p> <p>Требования по обеспечению внутреннего контроля качества и безопасности медицинской деятельности</p> <p>Требования пожарной безопасности, охраны труда, основы личной безопасности и конфликтологии, правила внутреннего трудового распорядка</p>	<p>Составлять план работы и отчет о своей работе</p> <p>Заполнять медицинскую документацию, в том числе в форме электронного документа, и контролировать качество ее ведения</p> <p>Производить анализ индикативных медико-статистических показателей при онкологических заболеваниях:</p> <p>заболеваемости и смертности пациентов с онкологическими заболеваниями, одногодичной летальности, активного выявления при профилактических осмотрах, выявления ранних (0 - I - II) стадий заболевания, доли пациентов, состоящих на диспансерном наблюдении пять и более лет; расчет выживаемости</p> <p>Производить сбор данных и анализ результатов онкологического скрининга</p> <p>Производить сбор данных и вести регистры пациентов по профилю "онкология"</p> <p>Представлять отчеты о своей деятельности, включая учет онкологических пациентов, с применением информационной системы "Региональный сегмент Федерального ракового регистра"</p> <p>Контролировать выполнение должностных обязанностей находящихся в распоряжении медицинским персоналом</p> <p>Выполнять работы по обеспечению внутреннего контроля качества и безопасности медицинской деятельности</p> <p>Соблюдать требования пожарной безопасности, охраны труда, основы личной безопасности и конфликтологии, правила внутреннего трудового распорядка</p> <p>Использовать информационные системы в сфере</p>	<p>Составление плана работы и отчета о своей работе</p> <p>Ведение медицинской документации, в том числе в форме электронного документа</p> <p>Сбор и анализ основных медико-статистических показателей заболеваемости, инвалидности, смертности пациентов с онкологическими заболеваниями</p> <p>Обеспечение качества ведения медицинской документации в соответствии с требованиями нормативных правовых актов по профилю "онкология"</p> <p>Сбор данных и анализ результатов онкологического скрининга</p> <p>Ведение регистра пациентов по профилю "онкология"</p> <p>Контроль выполнения должностных обязанностей находящихся в распоряжении медицинским персоналом</p> <p>Проведение работы по обеспечению внутреннего контроля качества и безопасности медицинской деятельности</p>

			здравоохранения и информационно-телекоммуникационную сеть "Интернет" Соблюдать требования по защите персональных данных пациентов и сведений, составляющих врачебную тайну	
ПК-5, ПК-6, ПК-7	А/07.8 Оказание медицинской помощи в экстренной форме	Методика сбора жалоб и анамнеза у пациентов (их законных представителей) Методика физикального исследования пациентов (осмотр, пальпация, перкуссия, аускультация) Принципы и методы оказания медицинской помощи пациентам в экстренной форме в соответствии с порядками оказания медицинской помощи, на основе клинических рекомендаций, с учетом стандартов медицинской помощи Клинические признаки внезапного прекращения кровообращения и (или) дыхания Правила проведения базовой сердечно-легочной реанимации	Распознавать состояния, требующие оказания медицинской помощи в экстренной форме, в том числе клинические признаки остановки жизненно важных функций организма человека (кровообращения и (или) дыхания) Оказывать медицинскую помощь пациентам в экстренной форме при состояниях, представляющих угрозу жизни пациентов, в том числе клинической смерти (остановка жизненно важных функций организма человека (кровообращения и (или) дыхания) Применять лекарственные препараты и медицинские изделия при оказании медицинской помощи в экстренной форме Выполнять мероприятия базовой сердечно-легочной реанимации	Оценка состояния пациента, требующего оказания медицинской помощи в экстренной форме Распознавание состояний, представляющих угрозу жизни пациентов, включая состояние клинической смерти (остановка жизненно важных функций организма человека (кровообращения и (или) дыхания), требующих оказания медицинской помощи в экстренной форме Оказание медицинской помощи в экстренной форме пациентам при состояниях, представляющих угрозу жизни пациентов, в том числе клинической смерти (остановка жизненно важных функций организма человека (кровообращения и (или) дыхания) Применение лекарственных препаратов и медицинских изделий при оказании медицинской помощи в экстренной форме
ПК-5, ПК-6	А/08.8 Оказание паллиативной медицинской помощи пациентам с онкологическими заболеваниями	Законодательство Российской Федерации в сфере охраны здоровья граждан, нормативные правовые акты, определяющие деятельность медицинских организаций и медицинских работников, в том числе в сфере назначения, выписывания и хранения наркотических средств и психотропных веществ Клинические рекомендации при оказании медицинской помощи пациентам с онкологическими заболеваниями Клинические рекомендации по хроническому болевому синдрому у пациентов с онкологическими заболеваниями, нуждающихся в оказании паллиативной	Оценивать тяжесть состояния пациента с онкологическим заболеванием, нуждающегося в оказании паллиативной медицинской помощи Проводить динамическое наблюдение пациентов с онкологическими заболеваниями, нуждающихся в оказании паллиативной медицинской помощи Оценивать интенсивность и характер болевого синдрома у пациентов при онкологических заболеваниях с использованием шкал оценки боли Разрабатывать индивидуальный план оказания паллиативной медицинской помощи пациентам с онкологическими заболеваниями, с учетом тяжести состояния, прогноза заболевания, выраженности тягостных симптомов, в том числе	Динамическое наблюдение пациентов с онкологическими заболеваниями, нуждающихся в оказании паллиативной медицинской помощи Оценка интенсивности и характера болевого синдрома с использованием шкал оценки боли Оказание медицинской помощи пациентам с онкологическими заболеваниями, нуждающимся в оказании паллиативной медицинской помощи Обезболивание и коррекция симптомов онкологического заболевания у пациентов, нуждающихся в паллиативной медицинской помощи Разработка и проведение комплексных мероприятий по улучшению качества жизни пациентов с онкологическими заболеваниями, нуждающихся в оказании паллиативной медицинской помощи Направление пациентов с онкологическими заболеваниями в медицинские организации, оказывающие паллиативную медицинскую помощь, в соответствии с порядками оказания медицинской помощи, на основе клинических рекомендаций, с учетом стандартов медицинской помощи Консультирование законных представителей пациента и лиц, осуществляющих уход за пациентами с онкологическими заболеваниями, по

	<p>медицинской помощи</p> <p>Положение об организации оказания паллиативной медицинской помощи пациентам</p> <p>Основы оказания паллиативной медицинской помощи пациентам с онкологическими заболеваниями</p> <p>Медицинские показания к направлению пациентов с онкологическими заболеваниями в медицинские организации, оказывающие паллиативную медицинскую помощь</p> <p>Механизм действия опиоидных анальгетиков и психотропных веществ, способы предотвращения или устранения осложнений, побочных действий, нежелательных реакций при их применении</p> <p>Показания к применению методов физиотерапии и лечебной физкультуры при оказании паллиативной медицинской помощи пациентам с онкологическими заболеваниями, в том числе профилактики и лечения пролежней, появления контрактур</p> <p>Основы рационального питания, принципы лечебного питания и энтерального питания при онкологических заболеваниях у пациентов, нуждающихся в оказании паллиативной медицинской помощи</p> <p>Особенности коммуникации и основные навыки общения с пациентами с онкологическими заболеваниями, нуждающимися в оказании паллиативной медицинской помощи, и их законными представителями</p> <p>Критерии временной и стойкой нетрудоспособности пациентов с онкологическими заболеваниями, нуждающихся в оказании паллиативной медицинской помощи</p>	<p>болевого синдрома, социального положения, а также индивидуальных потребностей пациента, в соответствии с порядками оказания медицинской помощи, на основе клинических рекомендаций, с учетом стандартов медицинской помощи</p> <p>Обосновывать схему, план и тактику ведения пациента с онкологическим заболеванием, нуждающегося в оказании паллиативной медицинской помощи</p> <p>Проводить обезболивание и коррекцию симптомов онкологического заболевания у пациентов, нуждающихся в оказании паллиативной медицинской помощи</p> <p>Разрабатывать и проводить комплексные мероприятия по улучшению качества жизни пациентов с онкологическими заболеваниями, нуждающихся в оказании паллиативной медицинской помощи</p> <p>Определять медицинские показания для направления пациентов с онкологическими заболеваниями в медицинские организации, оказывающие паллиативную медицинскую помощь</p> <p>Консультировать законных представителей пациента и лиц, осуществляющих уход за пациентами с онкологическими заболеваниями, по навыкам и организации индивидуального ухода за пациентом с онкологическим заболеванием, нуждающимся в оказании паллиативной медицинской помощи</p> <p>Решать этические вопросы, возникающие в связи с прогрессирующей болезнью и приближением смерти</p>	<p>навыкам и организации индивидуального ухода за пациентом с онкологическим заболеванием, нуждающимся в оказании паллиативной медицинской помощи</p> <p>Решение этических вопросов, возникающих в связи с прогрессирующей болезнью и приближением смерти</p>
--	---	--	---

		<p>Принципы организации и проведения медико-социальной экспертизы пациентов с онкологическими заболеваниями, нуждающихся в оказании паллиативной медицинской помощи</p>		
<p>ПК-2, ПК-5</p>	<p>В/01.8 Диагностика в целях выявления онкологического заболевания, его прогрессирования</p>	<p>Общие вопросы организации медицинской помощи населению Порядок оказания медицинской помощи населению по профилю "онкология" Клинические рекомендации при оказании медицинской помощи пациентам с онкологическими заболеваниями Стандарты первичной специализированной медико-санитарной помощи, специализированной, в том числе высокотехнологичной, медицинской помощи пациентам с онкологическими заболеваниями Закономерности функционирования здорового организма человека и механизмы обеспечения здоровья с позиции теории функциональных систем; особенности регуляции функциональных систем организма человека при патологических процессах Методика сбора жалоб и анамнеза жизни у пациентов (их законных представителей) с онкологическими заболеваниями или с подозрением на онкологические заболевания Методика осмотра и физикального обследования пациентов с онкологическими заболеваниями, с подозрением на онкологические заболевания или с повышенным риском развития онкологических заболеваний Методы лабораторных и инструментальных обследований для оценки состояния здоровья пациентов с онкологическими</p>	<p>Организовывать и проводить скрининг населения из групп риска (по возрасту, полу, наследственности) для выявления злокачественных новообразований Осуществлять сбор жалоб, анамнеза жизни у пациентов (их законных представителей) с онкологическими заболеваниями или с подозрением на онкологические заболевания Интерпретировать и анализировать информацию, полученную от пациентов (их законных представителей) с онкологическими заболеваниями или с подозрением на онкологические заболевания Проводить осмотр и физикальное обследование пациентов с онкологическими заболеваниями или с подозрением на онкологические заболевания Выявлять клинические симптомы и синдромы у пациентов с онкологическими заболеваниями или с подозрением на онкологические заболевания Проводить дифференциальную диагностику, формулировать, обосновывать и устанавливать диагноз в соответствии с МКБ, МКБ-О, TNM и составлять план лабораторных и инструментальных обследований пациентов с онкологическими заболеваниями или с подозрением на онкологические заболевания в соответствии с порядками оказания медицинской помощи, на основе клинических рекомендаций, с учетом стандартов медицинской помощи</p>	<p>Организация и проведение скрининга граждан из групп риска (по возрасту, полу, наследственности) для выявления злокачественных новообразований Сбор жалоб, анамнеза жизни у пациентов (их законных представителей) с онкологическими заболеваниями или с подозрением на онкологические заболевания Интерпретация и анализ информации, полученной от пациентов (их законных представителей) с онкологическими заболеваниями или с подозрением на онкологические заболевания Осмотр и физикальное обследование пациентов с онкологическими заболеваниями или с подозрением на онкологические заболевания Выявление клинических симптомов и синдромов у пациентов с онкологическими заболеваниями или с подозрением на онкологические заболевания Проведение дифференциальной диагностики, формулирование, обоснование и постановка диагноза в соответствии с МКБ, МКБ-О, TNM и составление плана лабораторных и инструментальных обследований пациентов с онкологическими заболеваниями или с подозрением на онкологические заболевания Направление пациентов с онкологическими заболеваниями или с подозрением на онкологические заболевания на инструментальное обследование и лабораторные исследования (в том числе морфологические, иммуногистохимические, иммунологические, молекулярно-генетические исследования) в соответствии с порядками оказания медицинской помощи, на основе клинических рекомендаций, с учетом стандартов медицинской помощи, в том числе при организации и проведении скрининга для выявления онкологических заболеваний Интерпретация и анализ результатов осмотра, физикального обследования, инструментальных обследований и лабораторных исследований (в том числе морфологических, иммуногистохимических, иммунологических, молекулярно-генетических исследований) пациентов с онкологическими заболеваниями или с подозрением на онкологические заболевания Выполнение тонкоигольной аспирационной биопсии и трепанобиопсии поверхностно расположенных опухолей (кожи и мягких тканей, периферических лимфоузлов, молочной железы, щитовидной железы), диагностического лапароцентеза и торакоцентеза для получения жидкости</p>

		<p>заболеваниями, с подозрением на онкологические заболевания, диагностики онкологических заболеваний; медицинские показания и медицинские противопоказания к проведению лабораторных и инструментальных обследований, правила интерпретации их результатов у пациентов с онкологическими заболеваниями или с подозрением на онкологические заболевания</p> <p>Эпидемиология, этиология и патогенез онкологических заболеваний, включая клинически важные молекулярно-генетические нарушения</p> <p>Методы выполнения тонкоигольной аспирационной биопсии и трепанобиопсии поверхностно расположенных опухолей (кожи и мягких тканей, периферических лимфоузлов, молочной железы, щитовидной железы), диагностического лапароцентеза и торакоцентеза для получения жидкости из полости, стеральной пункции для получения костного мозга, мазков-отпечатков опухолей наружных локализаций с целью последующего цитологического исследования</p> <p>Методы диагностики онкологических заболеваний</p> <p>Заболевания и (или) состояния, требующие направления пациентов с онкологическими заболеваниями или пациентов с подозрением на онкологические заболевания к врачам-специалистам</p> <p>Медицинские показания для оказания неотложной медицинской помощи пациентам с</p>	<p>Обосновывать и планировать объем инструментального обследования и лабораторных исследований (в том числе морфологических, иммуногистохимических, иммунологических, молекулярно-генетических исследований) пациентов с онкологическими заболеваниями или с подозрением на онкологические заболевания в соответствии с порядками оказания медицинской помощи, на основе клинических рекомендаций, с учетом стандартов медицинской помощи, в том числе при организации и проведении скрининга для выявления онкологических заболеваний</p> <p>Интерпретировать и анализировать результаты скрининговых исследований, осмотра, физикального обследования, инструментального обследования и лабораторных исследований (в том числе морфологических, иммуногистохимических, иммунологических, молекулярно-генетических исследований) пациентов с онкологическими заболеваниями или с подозрением на онкологические заболевания</p> <p>Выполнять тонкоигольную аспирационную биопсию и трепанобиопсию поверхностно расположенных опухолей (кожи и мягких тканей, периферических лимфоузлов, молочной железы, щитовидной железы), диагностический лапароцентез и торакоцентез для получения жидкости из полости, стеральную пункцию для получения костного мозга, мазки-отпечатки опухолей наружных локализаций с целью последующего лабораторного исследования</p> <p>Обосновывать</p>	<p>из полости, стеральной пункции для получения костного мозга, мазков-отпечатков опухолей наружных локализаций с целью последующего лабораторного исследования</p> <p>Направление пациентов с онкологическими заболеваниями или с подозрением на онкологические заболевания на консультацию к врачам-специалистам в соответствии с порядками оказания медицинской помощи, на основе клинических рекомендаций, с учетом стандартов медицинской помощи</p> <p>Интерпретация и анализ результатов осмотров врачами-специалистами пациентов с онкологическими заболеваниями или с подозрением на онкологические заболевания</p> <p>Выявление симптомов и синдромов осложнений онкологического заболевания, а также побочных действий и нежелательных реакций, возникших у пациентов с онкологическими заболеваниями или с подозрением на онкологические заболевания</p> <p>Выявление и формирование групп повышенного риска развития онкологических заболеваний</p> <p>Применение медицинских изделий в соответствии с документацией по эксплуатации, согласно порядкам оказания медицинской помощи, на основе клинических рекомендаций, с учетом стандартов медицинской помощи</p> <p>Обеспечение безопасности диагностических манипуляций</p> <p>Диагностика состояний, требующих оказания скорой медицинской помощи пациентам с онкологическими</p>
--	--	---	--	---

		<p>онкологическими заболеваниями или с подозрением на онкологические заболевания</p> <p>Симптомы и синдромы осложнений онкологического заболевания, побочные действия и нежелательные реакции, возникшие в результате диагностических процедур у пациентов с онкологическими заболеваниями или с подозрением на онкологические заболевания, а также в результате проведения скрининговых исследований</p> <p>Симптоматика, особенности метастазирования и течения онкологических заболеваний</p> <p>МКБ, МКБ-О, TNM</p>	<p>необходимость направления к врачам-специалистам пациентов с онкологическими заболеваниями или с подозрением на онкологические заболевания в соответствии с порядками оказания медицинской помощи, на основе клинических рекомендаций, с учетом стандартов медицинской помощи</p> <p>Интерпретировать и анализировать результаты осмотра врачами-специалистами пациентов с онкологическими заболеваниями или с подозрением на онкологические заболевания</p> <p>Выявлять симптомы и синдромы осложнений онкологического заболевания, а также побочные действия и нежелательные реакции, возникшие в результате диагностических процедур у пациентов с онкологическими заболеваниями или с подозрением на онкологические заболевания</p> <p>Выявлять и формировать группы повышенного риска развития онкологических заболеваний</p> <p>Применять медицинские изделия в соответствии с документацией по эксплуатации, согласно порядкам оказания медицинской помощи, на основе клинических рекомендаций, с учетом стандартов оказания медицинской помощи</p> <p>Определять медицинские показания для оказания скорой, в том числе скорой специализированной, медицинской помощи пациентам с онкологическими заболеваниями или с подозрением на онкологические заболевания</p> <p>Обеспечивать безопасность диагностических манипуляций</p> <p>Проводить диагностику</p>	
--	--	---	---	--

			состояний, требующих оказания неотложной медицинской помощи пациентам с онкологическими заболеваниями или с подозрением на онкологические заболевания	
ПК-5, ПК-6, ПК-7	В/02.8 Лечение пациентов с онкологическими заболеваниями, включая проведение противоопухолевой лекарственной терапии, контроль его эффективности и безопасности	Порядок оказания медицинской помощи по профилю "онкология" Стандарты первичной специализированной медико-санитарной помощи, специализированной, в том числе высокотехнологичной, медицинской помощи при онкологических заболеваниях Клинические рекомендации по онкологическим заболеваниям Методы лечения пациентов с онкологическими заболеваниями в соответствии с порядками оказания медицинской помощи, на основе клинических рекомендаций, с учетом стандартов медицинской помощи Правила назначения лечебного питания, включая парентеральное, пациентам с онкологическими заболеваниями с учетом вида и стадии заболевания Медицинские показания и медицинские противопоказания к назначению основных групп лекарственных препаратов, медицинских изделий и лечебного питания, включая парентеральное, применяемых в онкологии, возможные осложнения, побочные действия, нежелательные реакции, в том числе серьезные и непредвиденные, при их назначении Медицинские показания к проведению противоопухолевой лекарственной терапии у пациентов в рамках комбинированного и комплексного лечения Методы немедикаментозного	Разрабатывать план ведения пациента с онкологическим заболеванием, включая проведение противоопухолевой лекарственной терапии, в зависимости от состояния пациента, диагноза заболевания, степени распространенности онкологического процесса, в соответствии с порядками оказания медицинской помощи, на основе клинических рекомендаций, с учетом стандартов медицинской помощи Назначать лекарственные препараты, медицинские изделия и диетотерапию пациентам с онкологическими заболеваниями в соответствии с порядками оказания медицинской помощи, на основе клинических рекомендаций, с учетом стандартов медицинской помощи Назначать и проводить все варианты противоопухолевой лекарственной терапии пациентам с онкологическими заболеваниями Предупреждать и корректировать осложнения проводимой противоопухолевой лекарственной терапии у пациентов с онкологическими заболеваниями Назначать и применять лекарственные препараты, немедикаментозную терапию, медицинские изделия и лечебное питание, включая парентеральное, у пациентов с онкологическими заболеваниями, в том числе назначенные другими врачами-специалистами Назначать диетотерапию пациентам с онкологическим заболеванием в соответствии с видом и клинической картиной	Разработка плана ведения пациента с онкологическим заболеванием, включая проведение противоопухолевой лекарственной терапии, в зависимости от состояния пациента, диагноза заболевания, степени распространенности онкологического процесса, в соответствии с порядками оказания медицинской помощи, на основе клинических рекомендаций, с учетом стандартов медицинской помощи Назначение лекарственных препаратов, медицинских изделий и лечебного питания пациентам с онкологическими заболеваниями в соответствии с порядками оказания медицинской помощи, на основе клинических рекомендаций, с учетом стандартов медицинской помощи Назначение и проведение всех вариантов противоопухолевой лекарственной терапии пациентам с онкологическими заболеваниями Профилактика и коррекция осложнений проводимой противоопухолевой лекарственной терапии у пациентов с онкологическими заболеваниями Назначение лекарственных препаратов, медицинских изделий и лечебного питания, включая парентеральное, в том числе назначенных другими врачами-специалистами, проведение немедикаментозной (в том числе методы локальной деструкции опухолей, лучевая терапия, фотодинамическая терапия) терапии у пациентов с онкологическими заболеваниями Назначение диетотерапии пациентам с онкологическим заболеванием в соответствии с видом и клинической картиной заболевания Оценка эффективности и переносимости применения лекарственных препаратов, медицинских изделий, лечебного питания, включая парентеральное, диетотерапии, лекарственных препаратов, немедикаментозной терапии у пациентов с онкологическими заболеваниями Назначение и проведение поддерживающей терапии, оказание паллиативной медицинской помощи пациентам с онкологическими заболеваниями Выполнение медицинских манипуляций, в числе которых: - лапароцентез и торакоцентез с целью удаления жидкости из брюшной и плевральной полости; - инфузии с использованием инфузоматов, внутривенных помп; - уход за имплантированным подкожным венозным портом; - введение препаратов через центральный венозный катетер, имплантированный подкожный венозный порт, в плевральную и брюшную полости

		<p>лечения онкологических заболеваний (в том числе локальная деструкция опухолей, лучевая терапия, фотодинамическая терапия); медицинские показания и медицинские противопоказания к назначению методов немедикаментозного лечения онкологических заболеваний в зависимости от распространенности опухолевого процесса и сопутствующих заболеваний; возможные осложнения, побочные действия, нежелательные реакции, в том числе серьезные и непредвиденные</p> <p>Методы и принципы профилактики и коррекции осложнений проводимой противоопухолевой лекарственной терапии у пациентов с онкологическим заболеванием</p> <p>Методики и принципы проведения поддерживающей и паллиативной (включая противоболевую) терапии пациентам с онкологическими заболеваниями</p> <p>Методики выполнения медицинских манипуляций (проведение лапароцентеза и торакоцентеза с целью удаления жидкости из брюшной и плевральной полости; проведение инфузий с использованием инфузоматов, внутривенных помп; осуществление ухода имплантированным подкожным венозным портом; введение препаратов через центральный венозный катетер, имплантированный подкожный венозный порт, в плевральную и брюшную полости), медицинские показания и медицинские противопоказания к их проведению</p> <p>Правила назначения и оборота наркотических,</p>	<p>заболевания</p> <p>Оценивать эффективность и переносимость применения лекарственных препаратов, медицинских изделий, лечебного питания, включая парентеральное, непротивоопухолевой лекарственной терапии, немедикаментозной терапии у пациентов с онкологическими заболеваниями</p> <p>Назначать и проводить сопроводительную терапию, оказывать паллиативную медицинскую помощь пациентам с онкологическими заболеваниями</p> <p>Выполнять медицинские манипуляции:</p> <ul style="list-style-type: none"> - цитобиопсию и соге-биопсию периферических лимфоузлов, поверхностно расположенных опухолей мягких тканей; - лапароцентез и торакоцентез с целью удаления жидкости из брюшной и плевральной полости; - уход за имплантированным подкожным венозным портом; - введение препаратов через центральный венозный катетер, имплантированный подкожный венозный порт, в плевральную и брюшную полости <p>Выполнять расчет инфузии лекарственных препаратов и лечебного питания для парентерального введения, в том числе с использованием инфузомата и линсамата</p> <p>Применять методы профилактики и коррекции осложнений онкологического заболевания (в том числе: синдром кахексии, внутричерепной гипертензии, компрессии спинного мозга, гиперкальциемии, анемии, нарушения мочеотделения, дисфагии, эвакуации пищи из желудка, кишечной непроходимости)</p> <p>Применять методы профилактики побочных действий и</p>	<p>Проведение профилактики и лечения осложнений течения онкологического заболевания</p> <p>Проведение профилактики побочных действий и нежелательных реакций, возникших в результате диагностических или лечебных манипуляций, противоопухолевой лекарственной и лучевой терапии у пациентов с онкологическими заболеваниями (в том числе: тошнота и рвота, цитопения, фебрильная нейтропения, мукозит, диарея, дерматологическая токсичность, флебиты, экстравазация препаратов, синдром лизиса опухоли, токсические гепатиты, пульмониты, нейротоксичность, иммуноопосредованная токсичность)</p> <p>Определение структуры осложнений терапии по шкале токсичности.</p> <p>Назначение обезболивающих лекарственных препаратов, в том числе наркотических лекарственных препаратов и психотропных лекарственных препаратов, направленных на облегчение боли, связанной с заболеванием, состоянием и (или) медицинским вмешательством согласно порядку оказания паллиативной медицинской помощи взрослому населению</p>
--	--	--	---	---

		<p>сильнодействующих и психотропных лекарственных препаратов медицинского назначения</p> <p>Принципы и методы профилактики, коррекции осложнений течения онкологического заболевания</p> <p>Принципы и методы профилактики побочных действий и нежелательных реакций, возникших в результате диагностических или лечебных манипуляций, противоопухолевой лекарственной терапии у пациентов с онкологическими заболеваниями</p> <p>Основные методы оценки эффективности действующие критерии ответа солидных опухолей на химиотерапевтическое лечение) и безопасности (действующая шкала токсичности) медикаментозной терапии у пациентов с онкологическим заболеванием</p> <p>Требования асептики и антисептики</p>	<p>нежелательных реакций, возникших в результате диагностических или лечебных манипуляций, противоопухолевой лекарственной терапии у пациентов с онкологическими заболеваниями (в том числе: тошнота и рвота, цитопения, фебрильная нейтропения, мукозит, диарея, дерматологическая токсичность, флебиты, экстравазация препаратов, синдром лизиса опухоли, токсические гепатиты, пневмониты, нейротоксичность, иммуноопосредованная токсичность)</p> <p>Определять структуру осложнений терапии по шкале токсичности</p> <p>Определять показания и назначать обезболивающие лекарственные препараты, в том числе наркотические лекарственные препараты и психотропные лекарственные препараты, направленные на облегчение боли, связанной с заболеванием, состоянием и (или) медицинским вмешательством согласно порядку оказания паллиативной медицинской помощи взрослому населению</p>	
ПК-7, ПК-8	А/03.8 Направление на медицинскую реабилитацию пациентов с онкологическими заболеваниями, в том числе при реализации индивидуальных программ реабилитации или абилитации инвалидов	Порядок организации медицинской реабилитации и порядок организации санаторно-курортного лечения Методы медицинской реабилитации пациентов с онкологическими заболеваниями и их последствиями, в том числе инвалидов Медицинские показания и медицинские противопоказания к проведению медицинской реабилитации пациентов с онкологическими заболеваниями и их последствиями, в том числе индивидуальной программы реабилитации или	Определять медицинские показания для проведения мероприятий медицинской реабилитации пациентам с онкологическими заболеваниями и их последствиями, в том числе при реализации индивидуальной программы реабилитации или абилитации инвалидов, в соответствии с порядком организации медицинской реабилитации Определять медицинские показания для направления пациентов с онкологическими заболеваниями и их последствиями к врачам-специалистам для назначения и проведения мероприятий по медицинской	Определение медицинских показаний и медицинских противопоказаний для проведения мероприятий медицинской реабилитации пациентов с онкологическими заболеваниями и их последствиями в соответствии с порядком организации медицинской реабилитации Направление пациентов с онкологическими заболеваниями и их последствиями к врачам-специалистам для назначения и проведения мероприятий медицинской реабилитации, санаторно-курортного лечения, в том числе при реализации индивидуальной программы реабилитации или абилитации инвалидов, в соответствии с порядком организации медицинской реабилитации и порядком организации санаторно-курортного лечения Оценка эффективности и безопасности мероприятий по медицинской реабилитации пациентов с онкологическими заболеваниями и их последствиями в соответствии с порядком организации медицинской

		<p>абилитации инвалидов Механизм воздействия методов медицинской реабилитации на организм пациентов с онкологическими заболеваниями и их последствиями Медицинские показания и медицинские противопоказания для назначения технических средств реабилитации, необходимых для реабилитации пациентов с онкологическими заболеваниями и их последствиями, методы ухода за ними Основные программы медицинской реабилитации или абилитации пациентов с онкологическими заболеваниями и их последствиями Способы предотвращения или устранения осложнений, побочных действий, нежелательных реакций, в том числе серьезных и непредвиденных, возникших в результате медицинской реабилитации пациентов с онкологическими заболеваниями и их последствиями, инвалидов по онкологическим заболеваниям</p>	<p>реабилитации и санаторно-курортного лечения, в том числе при реализации индивидуальной программы реабилитации или абилитации инвалидов, в соответствии с порядком организации медицинской реабилитации и порядком организации санаторно-курортного лечения Оценивать эффективность и безопасность мероприятий медицинской реабилитации пациентов с онкологическими заболеваниями и их последствиями Назначать технические средства реабилитации, необходимые для медицинской реабилитации пациентов с онкологическими заболеваниями и их последствиями Консультировать пациентов с онкологическими заболеваниями и их последствиями (их законных представителей), а также медицинских работников медицинской организации по вопросам ухода за пациентами после оперативного лечения Выполнять работы по организации медицинской реабилитации или абилитации пациентов с онкологическими заболеваниями и их последствиями</p>	<p>реабилитации</p>
<p>ПК-10, ПК-11, ПК-12</p>	<p>В/04.8 Проведение медицинских экспертиз в отношении пациентов с онкологическими заболеваниями</p>	<p>Нормативные правовые акты, регламентирующие порядок проведения медицинских экспертиз, выдачи листков нетрудоспособности Медицинские показания для направления пациентов, имеющих стойкое нарушение функции органов и систем органов, обусловленное онкологическими заболеваниями, на медико-социальную экспертизу Медицинские показания для направления пациентов с онкологическими</p>	<p>Направлять пациентов с онкологическими заболеваниями на медико-социальную экспертизу Определять признаки временной нетрудоспособности и признаки стойкого нарушения функции органов и систем органов, обусловленных онкологическими заболеваниями Определять медицинские показания для направления пациентов с онкологическими заболеваниями для паллиативного и симптоматического лечения в соответствующие отделения медицинских</p>	<p>Проведение экспертизы временной нетрудоспособности пациентов с онкологическими заболеваниями, выдача листков нетрудоспособности Направление пациентов с онкологическими заболеваниями для паллиативного и симптоматического лечения в соответствующие отделения медицинских организаций, оказывающих паллиативную медицинскую помощь пациентам с онкологическими заболеваниями Подготовка медицинской документации для осуществления медико-социальной экспертизы в государственных учреждениях медико-социальной экспертизы, том числе в форме электронного документооборота Направление пациентов с онкологическими заболеваниями, имеющих стойкое снижение трудоспособности, на медико-социальную экспертизу</p>

		заболеваниями для паллиативного и симптоматического лечения в соответствующие отделения медицинских организаций, оказывающих паллиативную медицинскую помощь пациентам с онкологическими заболеваниями Требования к оформлению медицинской документации	организаций, оказывающих паллиативную медицинскую помощь пациентам с онкологическими заболеваниями Подготавливать медицинскую документацию пациентам с онкологическими заболеваниями для осуществления медико-социальной экспертизы в государственных учреждениях медико-социальной экспертизы, в том числе в форме электронных документов Формулировать медицинские заключения по результатам медицинских экспертиз, касающиеся наличия и (или) отсутствия онкологического заболевания Оформлять листок нетрудоспособности	
ПК-1, ПК-2	В/05.8 Проведение и контроль эффективности мероприятий по формированию здорового образа жизни, санитарно-гигиеническому просвещению населения с целью профилактики онкологических заболеваний	Нормативные правовые акты, регламентирующие порядок проведения медицинских осмотров, диспансеризации и диспансерного наблюдения пациентов с онкологическими заболеваниями Принципы организации и проведения диспансерного наблюдения за пациентами с онкологическими заболеваниями с учетом порядков проведения диспансерного наблюдения и оказания медицинской помощи по профилю "онкология" Факторы риска развития онкологических заболеваний Основные клинические наследственные синдромы онкологических заболеваний, принципы их наследования и диагностики Вредные и (или) опасные условия труда, способные привести к развитию онкологического заболевания Лабораторная диагностика наиболее частых наследственных синдромов, связанных с онкологическими заболеваниями	Проводить медицинские осмотры с учетом возраста, состояния здоровья, профессии в соответствии с нормативными правовыми актами Проводить диспансеризацию населения с целью раннего выявления онкологических заболеваний, основных факторов риска их развития Проводить диспансерное наблюдение пациентов с онкологическими заболеваниями Определять контингент лиц, подлежащих вызову на диспансерный осмотр в текущем периоде Назначать профилактические мероприятия пациентам с учетом факторов риска в соответствии с порядками оказания медицинской помощи, на основе клинических рекомендаций, с учетом стандартов медицинской помощи Контролировать соблюдение основ здорового образа жизни и проведение профилактических мероприятий Определять медицинские показания к введению ограничительных мероприятий (карантина) и медицинские показания для направления к врачу-специалисту при	Пропаганда здорового образа жизни, первичная и вторичная профилактика онкологических заболеваний Проведение профилактических медицинских осмотров, диспансерного наблюдения за пациентами с онкологическими заболеваниями в соответствии с нормативными правовыми актами Проведение диспансеризации населения с целью раннего выявления онкологических заболеваний и основных факторов риска их развития в соответствии с нормативными правовыми актами Определение контингента лиц, подлежащих вызову на диспансерный осмотр в текущем периоде Назначение профилактических мероприятий пациентам с учетом факторов риска в соответствии с порядками оказания медицинской помощи, на основе клинических рекомендаций, с учетом стандартов медицинской помощи Проведение предварительных и периодических медицинских осмотров работников, занятых на тяжелых работах и на работах с вредными и (или) опасными условиями труда Контроль соблюдения здорового образа жизни и проведения профилактических мероприятий Определение медицинских показаний к введению ограничительных мероприятий (карантина) и медицинских показаний для направления к врачу-специалисту при возникновении инфекционных (паразитарных) болезней Формирование и направление в территориальные органы, осуществляющие федеральный государственный санитарно-эпидемиологический надзор, экстренного извещения при выявлении инфекционного или профессионального заболевания

		<p>Медицинские показания к направлению на консультацию к врачу-генетику пациентов с онкологическими заболеваниями или с подозрениями на онкологические заболевания в зависимости от семейного анамнеза, молекулярно-биологических особенностей новообразования</p> <p>Принципы проведения, баланс вреда и пользы самообследования и самостоятельного выявления ранних симптомов онкологических заболеваний</p> <p>Перечень врачей-специалистов, участвующих в проведении медицинских осмотров, диспансеризации пациентов с онкологическими заболеваниями</p> <p>Формы и методы санитарно-просветительной работы по формированию элементов здорового образа жизни, в том числе программ снижения потребления алкоголя и табака, предупреждения и борьбы с немедицинским потреблением наркотических средств и психотропных веществ</p> <p>Основы здорового образа жизни, методы его формирования</p> <p>Формы и методы санитарно-просветительной работы среди пациентов (их законных представителей), медицинских работников по вопросам профилактики онкологических заболеваний</p> <p>Принципы и особенности профилактики возникновения или прогрессирования онкологических заболеваний</p> <p>Порядки организации</p>	<p>возникновении инфекционных (паразитарных) болезней</p> <p>Оформлять и направлять в территориальные органы, осуществляющие федеральный государственный санитарно-эпидемиологический надзор, экстренное извещение при выявлении инфекционного или профессионального заболевания</p> <p>Проводить противоэпидемические мероприятия в случае возникновения очага инфекции, в том числе карантинные мероприятия при выявлении особо опасных (карантинных) инфекционных заболеваний</p> <p>Разрабатывать и реализовывать программы формирования здорового образа жизни, в том числе программы снижения потребления алкоголя и табака, предупреждения и борьбы с немедицинским потреблением наркотических средств и психотропных веществ</p> <p>Консультировать население, в том числе пациентов с онкологическими заболеваниями и (или) членов их семей, по вопросам индивидуального риска возникновения заболевания в зависимости от семейного анамнеза, индивидуальных факторов риска</p> <p>Направлять на консультацию к врачу-генетику пациентов с онкологическими заболеваниями или с подозрениями на онкологические заболевания при наличии показаний</p> <p>Направлять пациентов с онкологическими заболеваниями или с подозрениями на онкологические заболевания на лабораторные исследования для исключения наиболее частых наследственных синдромов, связанных с онкологическими заболеваниями (наследственные мутации BRCA1/2,</p>	<p>Проведение противоэпидемических мероприятий в случае возникновения очага инфекции, в том числе карантинных мероприятий при выявлении особо опасных (карантинных) инфекционных заболеваний</p> <p>Формирование программ здорового образа жизни, включая программы снижения потребления алкоголя и табака, предупреждения и борьбы с немедицинским потреблением наркотических средств и психотропных веществ</p> <p>Консультирование населения, в том числе пациентов с онкологическими заболеваниями и членов их семей, по вопросам индивидуального риска возникновения заболевания в зависимости от семейного анамнеза, индивидуальных факторов риска</p> <p>Направление на консультацию к врачу-генетику пациентов с онкологическими заболеваниями или с подозрениями на онкологические заболевания при наличии показаний</p> <p>Направление пациентов с онкологическими заболеваниями или с подозрениями на онкологические заболевания на лабораторные исследования для исключения наиболее частых наследственных синдромов, связанных с онкологическими заболеваниями (значимые герминальные мутации генов BRCA1/2, CHEK2, синдром Линча, наследственный полипозный рак толстой кишки), интерпретация полученных результатов</p> <p>Организация оказания медицинской помощи пациентам с онкологическими заболеваниями в соответствии с общероссийскими антидопинговыми правилами и антидопинговыми правилами и стандартами, утвержденными международными антидопинговыми организациями</p> <p>Проведение санитарно-просветительной работы по формированию здорового образа жизни, профилактике онкологических заболеваний</p>
--	--	--	--	---

		<p>медицинских осмотров и диспансеризации, а также диспансерного наблюдения в соответствии с порядками оказания медицинской помощи, на основе клинических рекомендаций, с учетом стандартов медицинской помощи</p> <p>Медицинские показания и медицинские противопоказания к применению методов профилактики онкологических заболеваний в соответствии с порядками оказания медицинской помощи, на основе клинических рекомендаций, с учетом стандартов медицинской помощи</p> <p>Принципы и особенности проведения оздоровительных мероприятий пациентам с онкологическими заболеваниями</p> <p>Общероссийские антидопинговые правила, утвержденные федеральным органом исполнительной власти в области физической культуры и спорта, антидопинговые правила и стандарты, утвержденные международными антидопинговыми организациями</p>	<p>СНЕК2, синдром Линча, наследственный полипозный рак толстой кишки), интерпретировать полученные результаты</p> <p>Осуществлять оказание медицинской помощи с учетом соблюдения антидопинговых правил</p>	
ПК-10, ПК-11, ПК-12	<p>В/06.8</p> <p>Проведение анализа медико-статистической информации, ведение медицинской документации, организация деятельности находящегося в распоряжении медицинского персонала</p>	<p>Правила оформления медицинской документации в медицинских организациях, оказывающих медицинскую помощь пациентам с онкологическими заболеваниями, в том числе в форме электронного документа</p> <p>Правила работы в информационных системах в сфере здравоохранения и информационно-телекоммуникационной сети "Интернет"</p> <p>Правила проведения и анализа результатов онкологического скрининга</p> <p>Нормативные правовые акты Российской Федерации по</p>	<p>Составлять план работы и отчет о своей работе</p> <p>Заполнять медицинскую документацию, в том числе в форме электронного документа, и контролировать качество ее ведения</p> <p>Производить анализ индикативных медико-статистических показателей при онкологических заболеваниях:</p> <p>заболеваемости и смертности пациентов с онкологическими заболеваниями, одногодичной летальности, активного выявления при профилактических осмотрах, выявления ранних (0 - I - II) стадий заболевания, доли пациентов, состоящих на диспансерном</p>	<p>Составление плана работы и отчета о своей работе</p> <p>Ведение медицинской документации, в том числе в форме электронного документа</p> <p>Сбор и анализ основных медико-статистических показателей заболеваемости, инвалидности, смертности пациентов с онкологическими заболеваниями</p> <p>Обеспечение качества ведения медицинской документации в соответствии с требованиями нормативных правовых актов по профилю "онкология"</p> <p>Сбор данных и анализ результатов онкологического скрининга</p> <p>Ведение регистра пациентов по профилю "онкология"</p> <p>Контроль выполнения должностных обязанностей находящимся в распоряжении медицинским персоналом</p> <p>Проведение работы по обеспечению внутреннего контроля качества и безопасности медицинской деятельности</p>

		<p>организации медицинской помощи по профилю "онкология"</p> <p>Должностные обязанности медицинских работников в медицинских организациях онкологического профиля</p> <p>Правила представления медико-статистических показателей для отчета о деятельности и методики расчета статистических показателей</p> <p>Требования по обеспечению внутреннего контроля качества и безопасности медицинской деятельности</p> <p>Требования пожарной безопасности, охраны труда, основы личной безопасности и конфликтологии, правила внутреннего трудового распорядка</p>	<p>наблюдении пять и более лет; расчет выживаемости</p> <p>Производить сбор данных и анализ результатов онкологического скрининга</p> <p>Производить сбор данных и вести регистры пациентов по профилю "онкология"</p> <p>Представлять отчеты о своей деятельности, включая учет онкологических пациентов, с применением информационной системы "Региональный сегмент Федерального ракового регистра"</p> <p>Контролировать выполнение должностных обязанностей находящихся в распоряжении медицинским персоналом</p> <p>Выполнять работы по обеспечению внутреннего контроля качества и безопасности медицинской деятельности</p> <p>Соблюдать требования пожарной безопасности, охраны труда, основы личной безопасности и конфликтологии, правила внутреннего трудового распорядка</p> <p>Использовать информационные системы в сфере здравоохранения и информационно-телекоммуникационную сеть "Интернет"</p> <p>Соблюдать требования по защите персональных данных пациентов и сведений, составляющих врачебную тайну</p>	
ПК-5, ПК-6, ПК-7	В/07.8 Оказание медицинской помощи в экстренной форме	<p>Методика сбора жалоб и анамнеза у пациентов (их законных представителей)</p> <p>Методика физикального исследования пациентов (осмотр, пальпация, перкуссия, аускультация)</p> <p>Принципы и методы оказания медицинской помощи пациентам в экстренной форме в соответствии с порядками оказания медицинской помощи, на основе клинических рекомендаций, с учетом стандартов медицинской помощи</p> <p>Клинические признаки</p>	<p>Распознавать состояния, требующие оказания медицинской помощи в экстренной форме, в том числе клинические признаки остановки жизненно важных функций организма человека (кровообращения и (или) дыхания)</p> <p>Оказывать медицинскую помощь пациентам в экстренной форме при состояниях, представляющих угрозу жизни пациентов, в том числе клинической смерти (остановка жизненно важных функций организма человека)</p>	<p>Оценка состояния пациента, требующего оказания медицинской помощи в экстренной форме</p> <p>Распознавание состояний, представляющих угрозу жизни пациентов, включая состояние клинической смерти (остановка жизненно важных функций организма человека (кровообращения и (или) дыхания), требующих оказания медицинской помощи в экстренной форме</p> <p>Оказание медицинской помощи в экстренной форме пациентам при состояниях, представляющих угрозу жизни пациентов, в том числе клинической смерти (остановка жизненно важных функций организма человека (кровообращения и (или) дыхания)</p> <p>Применение лекарственных препаратов и медицинских изделий при оказании</p>

		внезапного прекращения кровообращения и (или) дыхания Правила проведения базовой сердечно-легочной реанимации	(кровообращения и (или) дыхания) Применять лекарственные препараты и медицинские изделия при оказании медицинской помощи в экстренной форме Выполнять мероприятия базовой сердечно-легочной реанимации	медицинской помощи в экстренной форме
ПК-5, ПК-6, ПК-7, ПК-8	В/08.8 Оказание паллиативной медицинской помощи пациентам с онкологическими заболеваниями	Законодательство Российской Федерации в сфере охраны здоровья граждан, нормативные правовые акты, определяющие деятельность медицинских организаций и медицинских работников, в том числе в сфере назначения, выписывания и хранения наркотических средств и психотропных веществ Клинические рекомендации при оказании медицинской помощи пациентам с онкологическими заболеваниями Клинические рекомендации по хроническому болевому синдрому у пациентов с онкологическими заболеваниями, нуждающихся в оказании паллиативной медицинской помощи Положение об организации оказания паллиативной медицинской помощи пациентам Основы оказания паллиативной медицинской помощи пациентам с онкологическими заболеваниями Медицинские показания к направлению пациентов с онкологическими заболеваниями в медицинские организации, оказывающие паллиативную медицинскую помощь Механизм действия опиоидных анальгетиков и психотропных веществ, способы предотвращения или устранения осложнений, побочных действий,	Оценивать тяжесть состояния пациента с онкологическим заболеванием, нуждающегося в оказании паллиативной медицинской помощи Проводить динамическое наблюдение пациентов с онкологическими заболеваниями, нуждающихся в оказании паллиативной медицинской помощи Оценивать интенсивность и характер болевого синдрома у пациентов при онкологических заболеваниях с использованием шкал оценки боли Разрабатывать индивидуальный план оказания паллиативной медицинской помощи пациентам с онкологическими заболеваниями, с учетом тяжести состояния, прогноза заболевания, выраженности тягостных симптомов, в том числе болевого синдрома, социального положения, а также индивидуальных потребностей пациента, в соответствии с порядками оказания медицинской помощи, на основе клинических рекомендаций, с учетом стандартов медицинской помощи Обосновывать схему, план и тактику ведения пациента с онкологическим заболеванием, нуждающегося в оказании паллиативной медицинской помощи Проводить обезбоживание и коррекцию симптомов онкологического заболевания у пациентов, нуждающихся в оказании паллиативной медицинской помощи Разрабатывать и проводить комплексные мероприятия по улучшению качества жизни пациентов с	Динамическое наблюдение пациентов с онкологическими заболеваниями, нуждающихся в оказании паллиативной медицинской помощи Оценка интенсивности и характера болевого синдрома с использованием шкал оценки боли Оказание медицинской помощи пациентам с онкологическими заболеваниями, нуждающимся в оказании паллиативной медицинской помощи Обезболивание и коррекция симптомов онкологического заболевания у пациентов, нуждающихся в паллиативной медицинской помощи Разработка и проведение комплексных мероприятий по улучшению качества жизни пациентов с онкологическими заболеваниями, нуждающихся в оказании паллиативной медицинской помощи Направление пациентов с онкологическими заболеваниями в медицинские организации, оказывающие паллиативную медицинскую помощь, в соответствии с порядками оказания медицинской помощи, на основе клинических рекомендаций, с учетом стандартов медицинской помощи Консультирование законных представителей пациента и лиц, осуществляющих уход за пациентами с онкологическими заболеваниями, по навыкам и организации индивидуального ухода за пациентом с онкологическим заболеванием, нуждающимся в оказании паллиативной медицинской помощи Решение этических вопросов, возникающих в связи с прогрессирующей болезнью и приближением смерти

		<p>нежелательных реакций при их применении</p> <p>Показания к применению методов физиотерапии и лечебной физкультуры при оказании паллиативной медицинской помощи пациентам с онкологическими заболеваниями, в том числе профилактики и лечения пролежней, появления контрактур</p> <p>Основы рационального питания, принципы лечебного питания и энтерального питания при онкологических заболеваниях у пациентов, нуждающихся в оказании паллиативной медицинской помощи</p> <p>Особенности коммуникации и основные навыки общения с пациентами с онкологическими заболеваниями, нуждающимися в оказании паллиативной медицинской помощи, и их законными представителями</p> <p>Критерии временной и стойкой нетрудоспособности пациентов с онкологическими заболеваниями, нуждающихся в оказании паллиативной медицинской помощи</p> <p>Принципы организации и проведения медико-социальной экспертизы пациентов с онкологическими заболеваниями, нуждающихся в оказании паллиативной медицинской помощи</p>	<p>онкологическими заболеваниями, нуждающихся в оказании паллиативной медицинской помощи</p> <p>Определять медицинские показания для направления пациентов с онкологическими заболеваниями в медицинские организации, оказывающие паллиативную медицинскую помощь</p> <p>Консультировать законных представителей пациента и лиц, осуществляющих уход за пациентами с онкологическими заболеваниями, по навыкам и организации индивидуального ухода за пациентом с онкологическим заболеванием, нуждающимся в оказании паллиативной медицинской помощи</p> <p>Решать этические вопросы, возникающие в связи с прогрессирующей болезнью и приближением смерти</p>	
ПК-2, ПК-5	С/01.8 Диагностика в целях выявления онкологического заболевания, его прогрессирования	<p>Общие вопросы организации медицинской помощи населению</p> <p>Порядок оказания медицинской помощи населению по профилю "онкология"</p> <p>Клинические рекомендации при оказании медицинской помощи пациентам с онкологическими заболеваниями</p> <p>Стандарты первичной специализированной медико-санитарной помощи, специализированной, в том числе высокотехнологичной, медицинской помощи</p>	<p>Организовывать и проводить скрининг населения из групп риска (по возрасту, полу, наследственности) для выявления злокачественных новообразований</p> <p>Осуществлять сбор жалоб, анамнеза жизни у пациентов (их законных представителей) с онкологическими заболеваниями или с подозрением на онкологические заболевания</p> <p>Интерпретировать и анализировать информацию, полученную от пациентов (их законных</p>	<p>Организация и проведение скрининга граждан из групп риска (по возрасту, полу, наследственности) для выявления злокачественных новообразований</p> <p>Сбор жалоб, анамнеза жизни у пациентов (их законных представителей) с онкологическими заболеваниями или с подозрением на онкологические заболевания</p> <p>Интерпретация и анализ информации, полученной от пациентов (их законных представителей) с онкологическими заболеваниями или с подозрением на онкологические заболевания</p> <p>Осмотр и физикальное обследование пациентов с онкологическими заболеваниями или с подозрением на онкологические заболевания</p> <p>Выявление клинических симптомов и синдромов у пациентов с онкологическими заболеваниями или с подозрением на онкологические</p>

	<p>пациентам с онкологическими заболеваниями</p> <p>Закономерности функционирования здорового организма человека и механизмы обеспечения здоровья с позиции теории функциональных систем; особенности регуляции функциональных систем организма человека при патологических процессах</p> <p>Методика сбора жалоб и анамнеза жизни у пациентов (их законных представителей) с онкологическими заболеваниями или с подозрением на онкологические заболевания</p> <p>Методика осмотра и физикального обследования пациентов с онкологическими заболеваниями, с подозрением на онкологические заболевания или с повышенным риском развития онкологических заболеваний</p> <p>Методы лабораторных и инструментальных обследований для оценки состояния здоровья пациентов с онкологическими заболеваниями, с подозрением на онкологические заболевания, диагностики онкологических заболеваний; медицинские показания и медицинские противопоказания к проведению лабораторных и инструментальных обследований, правила интерпретации их результатов у пациентов с онкологическими заболеваниями или с подозрением на онкологические заболевания</p> <p>Эпидемиология, этиология и патогенез онкологических заболеваний, включая клинически важные молекулярно-генетические нарушения</p> <p>Методы выполнения тонкоигольной</p>	<p>представителей) с онкологическими заболеваниями или с подозрением на онкологические заболевания</p> <p>Проводить осмотр и физикальное обследование пациентов с онкологическими заболеваниями или с подозрением на онкологические заболевания</p> <p>Выявлять клинические симптомы и синдромы у пациентов с онкологическими заболеваниями или с подозрением на онкологические заболевания</p> <p>Проводить дифференциальную диагностику, формулировать, обосновывать и устанавливать диагноз в соответствии с МКБ, МКБ-О, TNM и составлять план лабораторных исследований и инструментальных обследований пациентов с онкологическими заболеваниями или с подозрением на онкологические заболевания в соответствии с порядками оказания медицинской помощи, на основе клинических рекомендаций, с учетом стандартов медицинской помощи</p> <p>Обосновывать и планировать объем инструментального обследования и лабораторных исследований (в том числе морфологических, иммуногистохимических, иммунологических, молекулярно-генетических исследований) пациентов с онкологическими заболеваниями или с подозрением на онкологические заболевания в соответствии с порядками оказания медицинской помощи, на основе клинических рекомендаций, с учетом стандартов медицинской помощи, в том числе при организации и проведении скрининга для выявления онкологических заболеваний</p> <p>Интерпретировать и анализировать</p>	<p>заболевания</p> <p>Проведение дифференциальной диагностики, формулирование, обоснование и постановка диагноза в соответствии с МКБ, МКБ-О, TNM и составление плана лабораторных исследований и инструментальных обследований пациентов с онкологическими заболеваниями или с подозрением на онкологические заболевания</p> <p>Направление пациентов с онкологическими заболеваниями или с подозрением на онкологические заболевания на инструментальное обследование и лабораторные исследования (в том числе морфологические, иммуногистохимические, иммунологические, молекулярно-генетические исследования) в соответствии с порядками оказания медицинской помощи, на основе клинических рекомендаций, с учетом стандартов медицинской помощи, в том числе при организации и проведении скрининга для выявления онкологических заболеваний</p> <p>Интерпретация и анализ результатов осмотра, физикального обследования, инструментальных обследований и лабораторных исследований (в том числе морфологических, иммуногистохимических, иммунологических, молекулярно-генетических исследований) пациентов с онкологическими заболеваниями или с подозрением на онкологические заболевания</p> <p>Выполнение тонкоигольной аспирационной биопсии и трепанобиопсии поверхностно расположенных опухолей (кожи и мягких тканей, периферических лимфоузлов, молочной железы, щитовидной железы), диагностического лапароцентеза и торакоцентеза для получения жидкости из полости, стерильной пункции для получения костного мозга, мазков-отпечатков опухолей наружных локализаций с целью последующего лабораторного исследования</p> <p>Направление пациентов с онкологическими заболеваниями или с подозрением на онкологические заболевания на консультацию к врачам-специалистам в соответствии с порядками оказания медицинской помощи, на основе клинических рекомендаций, с учетом стандартов медицинской помощи</p> <p>Интерпретация и анализ результатов осмотров врачами-специалистами пациентов с онкологическими заболеваниями или с подозрением на онкологические заболевания</p> <p>Выявление симптомов и синдромов осложнений течения онкологического заболевания, а также побочных действий и нежелательных реакций, возникших в результате диагностических процедур у пациентов с онкологическими заболеваниями или с подозрением на онкологические заболевания</p>
--	--	---	---

	<p>аспирационной биопсии и трепанобиопсии поверхностно расположенных опухолей (кожи и мягких тканей, периферических лимфоузлов, молочной железы, щитовидной железы), диагностического лапароцентеза и торакоцентеза для получения жидкости из полости, стерильной пункции для получения костного мозга, мазков-отпечатков опухолей наружных локализаций с целью последующего цитологического исследования</p> <p>Методы диагностики основных нозологических форм и патологических состояний у пациентов с онкологическими заболеваниями или с подозрениями на онкологические заболевания</p> <p>Заболевания и (или) состояния, требующие направления пациентов с онкологическими заболеваниями или пациентов с подозрением на онкологические заболевания к врачам-специалистам</p> <p>Медицинские показания для оказания неотложной медицинской помощи пациентам с онкологическими заболеваниями или с подозрением на онкологические заболевания</p> <p>Симптомы и синдромы осложнений течения онкологического заболевания, побочные действия и нежелательные реакции, возникшие в результате диагностических процедур у пациентов с онкологическими заболеваниями или с подозрением на онкологические заболевания, а также в результате проведения скрининговых исследований</p> <p>Симптоматика, особенности метастазирования и</p>	<p>результаты скрининговых исследований, осмотра, физикального обследования, инструментального обследования и лабораторных исследований (в том числе морфологических, иммуногистохимических, иммунологических, молекулярно-генетических исследований) пациентов с онкологическими заболеваниями или с подозрением на онкологические заболевания</p> <p>Выполнять тонкоигольную аспирационную биопсию и трепанобиопсию поверхностно расположенных опухолей (кожи и мягких тканей, периферических лимфоузлов, молочной железы, щитовидной железы), диагностический лапароцентез и торакоцентез для получения жидкости из полости, стерильную пункцию для получения костного мозга, мазки-отпечатки опухолей наружных локализаций с целью последующего лабораторного исследования</p> <p>Обосновывать необходимость направления к врачам-специалистам пациентов с онкологическими заболеваниями или с подозрением на онкологические заболевания в соответствии с порядками оказания медицинской помощи, на основе клинических рекомендаций, с учетом стандартов медицинской помощи</p> <p>Интерпретировать и анализировать результаты осмотра врачами-специалистами пациентов с онкологическими заболеваниями или с подозрением на онкологические заболевания</p> <p>Выявлять симптомы и синдромы осложнений течения онкологического заболевания, а также побочные действия и</p>	<p>Выявление и формирование групп повышенного риска развития онкологических заболеваний</p> <p>Применение медицинских изделий в соответствии с документацией по эксплуатации, согласно порядкам оказания медицинской помощи, на основе клинических рекомендаций, с учетом стандартов медицинской помощи</p> <p>Обеспечение безопасности диагностических манипуляций</p> <p>Диагностика состояний, требующих оказания скорой медицинской помощи пациентам с онкологическими заболеваниями или с подозрением на онкологические заболевания</p>
--	---	--	--

		<p>течения онкологических заболеваний</p> <p>МКБ, МКБ-О, TNM</p>	<p>нежелательные реакции, возникшие в результате диагностических процедур у пациентов с онкологическими заболеваниями или с подозрением на онкологические заболевания</p> <p>Выявлять и формировать группы повышенного риска развития онкологических заболеваний</p> <p>Применять медицинские изделия в соответствии с документацией по эксплуатации, согласно порядкам оказания медицинской помощи, на основе клинических рекомендаций, с учетом стандартов оказания медицинской помощи</p> <p>Определять медицинские показания для оказания скорой, в том числе скорой специализированной, медицинской помощи пациентам с онкологическими заболеваниями или с подозрением на онкологические заболевания</p> <p>Обеспечивать безопасность диагностических манипуляций</p> <p>Проводить диагностику состояний, требующих оказания неотложной медицинской помощи пациентам с онкологическими заболеваниями или с подозрением на онкологические заболевания</p>	
<p>ПК-8, ПК-9</p>	<p>С/03.8 Направление на медицинскую реабилитацию пациентов с онкологическими заболеваниями, в том числе при реализации индивидуальных программ реабилитации или абилитации инвалидов</p>	<p>Порядок организации медицинской реабилитации и порядок организации санаторно-курортного лечения</p> <p>Методы медицинской реабилитации пациентов с онкологическими заболеваниями и их последствиями, в том числе инвалидов</p> <p>Медицинские показания и противопоказания к проведению медицинской реабилитации пациентов с онкологическими заболеваниями и их</p>	<p>Определять медицинские показания для проведения мероприятий медицинской реабилитации пациентам с онкологическими заболеваниями и их последствиями, в том числе при реализации индивидуальной программы реабилитации или абилитации инвалидов, в соответствии с порядком организации медицинской реабилитации</p> <p>Определять медицинские показания для направления пациентов с онкологическими заболеваниями и их</p>	<p>Определение медицинских показаний и медицинских противопоказаний для проведения мероприятий медицинской реабилитации пациентов с онкологическими заболеваниями и их последствиями в соответствии с порядком организации медицинской реабилитации</p> <p>Направление пациентов с онкологическими заболеваниями и их последствиями к врачам-специалистам для назначения и проведения мероприятий медицинской реабилитации, санаторно-курортного лечения, в том числе при реализации индивидуальной программы реабилитации или абилитации инвалидов, в соответствии с порядком организации медицинской реабилитации и порядком организации санаторно-курортного лечения</p> <p>Оценка эффективности и безопасности мероприятий по медицинской</p>

		<p>последствиями, в том числе индивидуальной программы реабилитации или абилитации инвалидов</p> <p>Механизм воздействия методов медицинской реабилитации на организм пациентов с онкологическими заболеваниями и их последствиями</p> <p>Медицинские показания и медицинские противопоказания для назначения технических средств реабилитации, необходимых для реабилитации пациентов с онкологическими заболеваниями и их последствиями, методы ухода за ними</p> <p>Основные программы медицинской реабилитации или абилитации пациентов с онкологическими заболеваниями и их последствиями</p> <p>Способы предотвращения или устранения осложнений, побочных действий, нежелательных реакций, в том числе серьезных и непредвиденных, возникших в результате медицинской реабилитации пациентов с онкологическими заболеваниями и их последствиями, инвалидов по онкологическим заболеваниям</p>	<p>последствиями к врачам-специалистам для назначения и проведения мероприятий по медицинской реабилитации и санаторно-курортного лечения, в том числе при реализации индивидуальной программы реабилитации или абилитации инвалидов, в соответствии с порядком организации медицинской реабилитации и порядком организации санаторно-курортного лечения</p> <p>Оценивать эффективность и безопасность мероприятий медицинской реабилитации пациентов с онкологическими заболеваниями и их последствиями</p> <p>Назначать технические средства реабилитации, необходимые для медицинской реабилитации пациентов с онкологическими заболеваниями и их последствиями</p> <p>Консультировать пациентов с онкологическими заболеваниями и их последствиями (их законных представителей), а также медицинских работников медицинской организации по вопросам ухода за пациентами после оперативного лечения</p> <p>Выполнять работы по организации медицинской реабилитации или абилитации пациентов с онкологическими заболеваниями и их последствиями</p>	<p>реабилитации пациентов с онкологическими заболеваниями и их последствиями в соответствии с порядком организации медицинской реабилитации</p>
ПК-10, ПК-11, ПК-12	С/04.8 Проведение медицинских экспертиз в отношении пациентов с онкологическими заболеваниями	<p>Нормативные правовые акты, регламентирующие порядки проведения медицинских экспертиз, выдачи листов нетрудоспособности</p> <p>Медицинские показания для направления пациентов, имеющих стойкое нарушение функции органов и систем органов, обусловленное онкологическими заболеваниями, на</p>	<p>Направлять пациентов с онкологическими заболеваниями на медико-социальную экспертизу</p> <p>Определять признаки временной нетрудоспособности и признаки стойкого нарушения функции органов и систем органов, обусловленных онкологическими заболеваниями</p> <p>Определять медицинские показания для направления пациентов с онкологическими</p>	<p>Проведение экспертизы временной нетрудоспособности пациентов с онкологическими заболеваниями, выдача листов нетрудоспособности</p> <p>Направление пациентов с онкологическими заболеваниями для паллиативного и симптоматического лечения в соответствующие отделения медицинских организаций, оказывающих паллиативную медицинскую помощь пациентам с онкологическими заболеваниями</p> <p>Подготовка медицинской документации для осуществления медико-социальной экспертизы в государственных учреждениях медико-социальной экспертизы, том числе в форме электронного документооборота</p>

		<p>медико-социальную экспертизу</p> <p>Медицинские показания для направления пациентов с онкологическими заболеваниями для паллиативного и симптоматического лечения в соответствующие отделения медицинских организаций, оказывающих паллиативную медицинскую помощь пациентам с онкологическими заболеваниями</p> <p>Требования к оформлению медицинской документации</p>	<p>заболеваниями для паллиативного и симптоматического лечения в соответствующие отделения медицинских организаций, оказывающих паллиативную медицинскую помощь пациентам с онкологическими заболеваниями</p> <p>Подготавливать медицинскую документацию пациентам с онкологическими заболеваниями для осуществления медико-социальной экспертизы в государственных учреждениях медико-социальной экспертизы, в том числе в форме электронных документов</p> <p>Формулировать медицинские заключения по результатам медицинских экспертиз, касающиеся наличия и (или) отсутствия онкологического заболевания</p> <p>Оформлять листок нетрудоспособности</p>	<p>Направление пациентов с онкологическими заболеваниями, имеющих стойкое снижение трудоспособности, на медико-социальную экспертизу</p>
ПК-1, ПК-2	<p>С/05.8</p> <p>Проведение и контроль эффективности мероприятий по формированию здорового образа жизни, санитарно-гигиеническому просвещению населения с целью профилактики онкологических заболеваний</p>	<p>Нормативные правовые акты, регламентирующие порядок проведения медицинских осмотров, диспансеризации и диспансерного наблюдения пациентов с онкологическими заболеваниями</p> <p>Принципы организации и проведения диспансерного наблюдения за пациентами с онкологическими заболеваниями с учетом порядков проведения диспансерного наблюдения и оказания медицинской помощи по профилю "онкология"</p> <p>Факторы риска развития онкологических заболеваний</p> <p>Основные клинические наследственные синдромы онкологических заболеваний, принципы их наследования и диагностики</p> <p>Вредные и (или) опасные условия труда, способные привести к развитию онкологического заболевания</p>	<p>Проводить медицинские осмотры с учетом возраста, состояния здоровья, профессии в соответствии с нормативными правовыми актами</p> <p>Проводить диспансеризацию населения с целью раннего выявления онкологических заболеваний, основных факторов риска их развития</p> <p>Проводить диспансерное наблюдение пациентов с онкологическими заболеваниями</p> <p>Определять контингент лиц, подлежащих вызову на диспансерный осмотр в текущем периоде</p> <p>Назначать профилактические мероприятия пациентам с учетом факторов риска в соответствии с порядками оказания медицинской помощи, на основе клинических рекомендаций, с учетом стандартов медицинской помощи</p> <p>Контролировать соблюдение основ здорового образа жизни и проведение профилактических мероприятий</p> <p>Определять медицинские</p>	<p>Пропаганда здорового образа жизни, первичная и вторичная профилактика онкологических заболеваний</p> <p>Проведение профилактических медицинских осмотров, диспансерного наблюдения за пациентами с онкологическими заболеваниями в соответствии с нормативными правовыми актами</p> <p>Проведение диспансеризации населения с целью раннего выявления онкологических заболеваний и основных факторов риска их развития в соответствии с нормативными правовыми актами</p> <p>Определение контингента лиц, подлежащих вызову на диспансерный осмотр в текущем периоде</p> <p>Назначение профилактических мероприятий пациентам с учетом факторов риска в соответствии с порядками оказания медицинской помощи, на основе клинических рекомендаций, с учетом стандартов медицинской помощи</p> <p>Проведение предварительных и периодических медицинских осмотров работников, занятых на тяжелых работах и на работах с вредными и (или) опасными условиями труда</p> <p>Контроль соблюдения здорового образа жизни и проведения профилактических мероприятий</p> <p>Определение медицинских показаний к введению ограничительных мероприятий (карантина) и медицинских показаний для направления к врачу-специалисту при возникновении инфекционных (паразитарных) болезней</p> <p>Оформление и направление в территориальные органы,</p>

		<p>Лабораторная диагностика наиболее частых наследственных синдромов, связанных с онкологическими заболеваниями</p> <p>Медицинские показания к направлению на консультацию к врачу-генетику пациентов с онкологическими заболеваниями или с подозрениями на онкологические заболевания в зависимости от семейного анамнеза, молекулярно-биологических особенностей новообразования</p> <p>Принципы проведения, баланс вреда и пользы самообследования и самостоятельного выявления ранних симптомов онкологических заболеваний</p> <p>Перечень врачей-специалистов, участвующих в проведении медицинских осмотров, диспансеризации пациентов с онкологическими заболеваниями</p> <p>Формы и методы санитарно-просветительной работы по формированию элементов здорового образа жизни, в том числе программ снижения потребления алкоголя и табака, предупреждения и борьбы с немедицинским потреблением наркотических средств и психотропных веществ</p> <p>Основы здорового образа жизни, методы его формирования</p> <p>Формы и методы санитарно-просветительной работы среди пациентов (их законных представителей), медицинских работников по вопросам профилактики онкологических заболеваний</p> <p>Принципы и особенности профилактики</p>	<p>показания к введению ограничительных мероприятий (карантина) и медицинские показания для направления к врачу-специалисту при возникновении инфекционных (паразитарных) болезней</p> <p>Оформлять и направлять в территориальные органы, осуществляющие федеральный государственный санитарно-эпидемиологический надзор, экстренное извещение при выявлении инфекционного или профессионального заболевания</p> <p>Проводить противоэпидемические мероприятия в случае возникновения очага инфекции, в том числе карантинных мероприятий при выявлении особо опасных (карантинных) инфекционных заболеваний</p> <p>Разрабатывать и реализовывать программы формирования здорового образа жизни, в том числе программы снижения потребления алкоголя и табака, предупреждения и борьбы с немедицинским потреблением наркотических средств и психотропных веществ</p> <p>Консультировать население, в том числе пациентов с онкологическими заболеваниями и (или) членов их семей, по вопросам индивидуального риска возникновения заболевания в зависимости от семейного анамнеза, индивидуальных факторов риска</p> <p>Направлять на консультацию к врачу-генетику пациентов с онкологическими заболеваниями или с подозрениями на онкологические заболевания при наличии показаний</p> <p>Направлять пациентов с онкологическими заболеваниями или с подозрениями на онкологические заболевания при наличии показаний</p> <p>Направлять пациентов с онкологическими заболеваниями или с подозрениями на онкологические заболевания на лабораторные исследования для исключения наиболее</p>	<p>осуществляющие федеральный государственный санитарно-эпидемиологический надзор, экстренного извещения при выявлении инфекционного или профессионального заболевания</p> <p>Проведение противоэпидемических мероприятий в случае возникновения очага инфекции, в том числе карантинных мероприятий при выявлении особо опасных (карантинных) инфекционных заболеваний</p> <p>Формирование программ здорового образа жизни, включая программы снижения потребления алкоголя и табака, предупреждения и борьбы с немедицинским потреблением наркотических средств и психотропных веществ</p> <p>Консультирование населения, в том числе пациентов с онкологическими заболеваниями и членов их семей, по вопросам индивидуального риска возникновения заболевания в зависимости от семейного анамнеза, индивидуальных факторов риска</p> <p>Направление на консультацию к врачу-генетику пациентов с онкологическими заболеваниями или с подозрениями на онкологические заболевания при наличии показаний</p> <p>Направление пациентов с онкологическими заболеваниями или с подозрениями на онкологические заболевания на лабораторные исследования для исключения наиболее частых наследственных синдромов, связанных с онкологическими заболеваниями (значимые герминальные мутации генов BRCA1/2, CHEK2, синдром Линча, наследственный полипозный рак толстой кишки), интерпретация полученных результатов</p> <p>Организация оказания медицинской помощи пациентам с онкологическими заболеваниями в соответствии с общероссийскими антидопинговыми правилами и антидопинговыми правилами и стандартами, утвержденными международными антидопинговыми организациями</p> <p>Проведение санитарно-просветительной работы по формированию здорового образа жизни, профилактике онкологических заболеваний</p>
--	--	---	--	--

		<p>возникновения или прогрессирования онкологических заболеваний</p> <p>Порядки организации медицинских осмотров и диспансеризации, а также диспансерного наблюдения, в соответствии с порядками оказания медицинской помощи, на основе клинических рекомендаций, с учетом стандартов медицинской помощи</p> <p>Медицинские показания и медицинские противопоказания к применению методов профилактики онкологических заболеваний в соответствии с порядками оказания медицинской помощи, на основе клинических рекомендаций, с учетом стандартов медицинской помощи</p> <p>Принципы и особенности проведения оздоровительных мероприятий пациентам с онкологическими заболеваниями</p> <p>Общероссийские антидопинговые правила, утвержденные федеральным органом исполнительной власти в области физической культуры и спорта, антидопинговые правила и стандарты, утвержденные международными антидопинговыми организациями</p>	<p>частых наследственных синдромов, связанных с онкологическими заболеваниями (значимые герминальные мутации генов BRCA1/2, CHEK2, синдром Линча, наследственный полипозный рак толстой кишки), интерпретировать полученные результаты</p> <p>Осуществлять оказание медицинской помощи с учетом соблюдения антидопинговых правил</p>	
ПК-10, Пк-11, ПК-12	<p>С/06.8</p> <p>Проведение анализа медико-статистической информации, ведение медицинской документации, организация деятельности находящегося в распоряжении медицинского персонала</p>	<p>Правила оформления медицинской документации в медицинских организациях, оказывающих медицинскую помощь пациентам с онкологическими заболеваниями, в том числе в форме электронного документа</p> <p>Правила работы в информационных системах в сфере здравоохранения и информационно-телекоммуникационной сети "Интернет"</p> <p>Правила проведения и</p>	<p>Составлять план работы и отчет о своей работе</p> <p>Заполнять медицинскую документацию, в том числе в форме электронного документа, и контролировать качество ее ведения</p> <p>Проводить анализ индикативных медико-статистических показателей при онкологических заболеваниях и смертности пациентов с онкологическими заболеваниями, одногодичной летальности, активного выявления при</p>	<p>Составление плана работы и отчета о своей работе</p> <p>Ведение медицинской документации, в том числе в форме электронного документа</p> <p>Сбор и анализ основных медико-статистических показателей заболеваемости, инвалидности, смертности пациентов с онкологическими заболеваниями</p> <p>Обеспечение качества ведения медицинской документации в соответствии с требованиями нормативных правовых актов по профилю "онкология"</p> <p>Сбор данных и анализ результатов онкологического скрининга</p> <p>Ведение регистра пациентов по профилю "онкология"</p> <p>Контроль выполнения должностных обязанностей находящимся в</p>

		<p>анализ результатов онкологического скрининга</p> <p>Нормативные правовые акты Российской Федерации по организации медицинской помощи по профилю "онкология"</p> <p>Должностные обязанности медицинских работников в медицинских организациях онкологического профиля</p> <p>Правила представления медико-статистических показателей для отчета о деятельности и методики расчета статистических показателей</p> <p>Требования по обеспечению внутреннего контроля качества и безопасности медицинской деятельности</p> <p>Требования пожарной безопасности, охраны труда, основы личной безопасности и конфликтологии, правила внутреннего трудового распорядка</p>	<p>профилактических осмотрах, выявления ранних (0 - I - II) стадий заболевания, доли пациентов, состоящих на диспансерном наблюдении пять и более лет; расчет выживаемости</p> <p>Проводить сбор данных и анализ результатов онкологического скрининга</p> <p>Проводить сбор данных и ведение регистров пациентов по профилю "онкология"</p> <p>Представлять отчеты о своей деятельности, включая учет онкологических пациентов, с применением информационной системы "Региональный сегмент Федерального ракового регистра"</p> <p>Контролировать выполнение должностных обязанностей находящихся в распоряжении медицинским персоналом</p> <p>Обеспечивать внутренний контроль качества и безопасности медицинской деятельности</p> <p>Соблюдать требования пожарной безопасности, охраны труда, основы личной безопасности и конфликтологии, правила внутреннего трудового распорядка</p> <p>Использовать информационные системы в сфере здравоохранения и информационно-телекоммуникационную сеть "Интернет"</p> <p>Соблюдать требования по защите персональных данных пациентов и сведений, составляющих врачебную тайну</p>	<p>распоряжении медицинским персоналом</p> <p>Проведение работы по обеспечению внутреннего контроля качества и безопасности медицинской деятельности</p>
ПК-5, ПК-6, ПК-7	С/07.8 Оказание медицинской помощи в экстренной форме	<p>Методика сбора жалоб и анамнеза у пациентов (их законных представителей)</p> <p>Методика физикального исследования пациентов (осмотр, пальпация, перкуссия, аускультация)</p> <p>Принципы и методы оказания медицинской помощи пациентам в экстренной форме в соответствии с порядками оказания медицинской помощи, на основе клинических</p>	<p>Распознавать состояния, требующие оказания медицинской помощи в экстренной форме, в том числе клинические признаки остановки жизненно важных функций организма человека (кровообращения и (или) дыхания)</p> <p>Оказывать медицинскую помощь пациентам в экстренной форме при состояниях, представляющих угрозу жизни пациентов, в том числе клинической</p>	<p>Оценка состояния пациента, требующего оказания медицинской помощи в экстренной форме</p> <p>Распознавание состояний, представляющих угрозу жизни пациентов, включая состояние клинической смерти (остановка жизненно важных функций организма человека (кровообращения и (или) дыхания), требующих оказания медицинской помощи в экстренной форме</p> <p>Оказание медицинской помощи в экстренной форме пациентам при состояниях, представляющих угрозу жизни пациентов, в том числе клинической смерти (остановка жизненно важных функций организма</p>

		<p>рекомендаций, с учетом стандартов медицинской помощи</p> <p>Клинические признаки внезапного прекращения кровообращения и (или) дыхания</p> <p>Правила проведения базовой сердечно-легочной реанимации</p>	<p>смерти (остановка жизненно важных функций организма человека (кровообращения и (или) дыхания)</p> <p>Применять лекарственные препараты и медицинские изделия при оказании медицинской помощи в экстренной форме</p> <p>Выполнять мероприятия базовой сердечно-легочной реанимации</p>	<p>человека (кровообращения и (или) дыхания)</p> <p>Применение лекарственных препаратов и медицинских изделий при оказании медицинской помощи в экстренной форме</p>
<p>ПК-5, ПК-6, ПК-7, ПК-8</p>	<p>С/08.8</p> <p>Оказание паллиативной медицинской помощи пациентам с онкологическими заболеваниями</p>	<p>Законодательство Российской Федерации в сфере охраны здоровья граждан, нормативные правовые акты, определяющие деятельность медицинских организаций и медицинских работников, в том числе в сфере назначения, выписывания и хранения наркотических средств и психотропных веществ</p> <p>Клинические рекомендации при оказании медицинской помощи пациентам с онкологическими заболеваниями</p> <p>Клинические рекомендации по хроническому болевому синдрому у пациентов с онкологическими заболеваниями, нуждающихся в оказании паллиативной медицинской помощи</p> <p>Положение об организации оказания паллиативной медицинской помощи пациентам</p> <p>Основы оказания паллиативной медицинской помощи пациентам с онкологическими заболеваниями</p> <p>Медицинские показания к направлению пациентов с онкологическими заболеваниями в медицинские организации, оказывающие паллиативную медицинскую помощь</p> <p>Механизм действия опиоидных анальгетиков и психотропных веществ, способы</p>	<p>Оценивать тяжесть состояния пациента с онкологическим заболеванием, нуждающегося в оказании паллиативной медицинской помощи</p> <p>Проводить динамическое наблюдение пациентов с онкологическими заболеваниями, нуждающихся в оказании паллиативной медицинской помощи</p> <p>Оценивать интенсивность и характер болевого синдрома у пациентов при онкологических заболеваниях с использованием шкал оценки боли</p> <p>Разрабатывать индивидуальный план оказания паллиативной медицинской помощи пациентам с онкологическими заболеваниями, с учетом тяжести состояния, прогноза заболевания, выраженности тягостных симптомов, в том числе болевого синдрома, социального положения, а также индивидуальных потребностей пациента, в соответствии с порядками оказания медицинской помощи, на основе клинических рекомендаций, с учетом стандартов медицинской помощи</p> <p>Обосновывать схему, план и тактику ведения пациента с онкологическим заболеванием, нуждающегося в оказании паллиативной медицинской помощи</p> <p>Проводить обезбоживание и коррекцию симптомов онкологического заболевания у пациентов, нуждающихся в оказании паллиативной медицинской помощи</p> <p>Разрабатывать и</p>	<p>Динамическое наблюдение пациентов с онкологическими заболеваниями, нуждающихся в оказании паллиативной медицинской помощи</p> <p>Оценка интенсивности и характера болевого синдрома с использованием шкал оценки боли</p> <p>Оказание медицинской помощи пациентам с онкологическими заболеваниями, нуждающимся в оказании паллиативной медицинской помощи</p> <p>Обезболивание и коррекция симптомов онкологического заболевания у пациентов, нуждающихся в паллиативной медицинской помощи</p> <p>Разработка и проведение комплексных мероприятий по улучшению качества жизни пациентов с онкологическими заболеваниями, нуждающихся в оказании паллиативной медицинской помощи</p> <p>Направление пациентов с онкологическими заболеваниями в медицинские организации, оказывающие паллиативную медицинскую помощь, в соответствии с порядками оказания медицинской помощи, на основе клинических рекомендаций, с учетом стандартов медицинской помощи</p> <p>Консультирование законных представителей пациента и лиц, осуществляющих уход за пациентами с онкологическими заболеваниями, по навыкам и организации индивидуального ухода за пациентом с онкологическим заболеванием, нуждающимся в оказании паллиативной медицинской помощи</p> <p>Решение этических вопросов, возникающих в связи с прогрессирующей болезнью и приближением смерти</p>

		<p>предотвращения или устранения осложнений, побочных действий, нежелательных реакций при их применении</p> <p>Показания к применению методов физиотерапии и лечебной физкультуры при оказании паллиативной медицинской помощи пациентам с онкологическими заболеваниями, в том числе профилактики и лечения пролежней, появления контрактур</p> <p>Основы рационального питания, принципы лечебного питания и энтерального питания при онкологических заболеваниях у пациентов, нуждающихся в оказании паллиативной медицинской помощи</p> <p>Особенности коммуникации и основные навыки общения с пациентами с онкологическими заболеваниями, нуждающимися в оказании паллиативной медицинской помощи, и их законными представителями</p> <p>Критерии временной и стойкой нетрудоспособности пациентов с онкологическими заболеваниями, нуждающихся в оказании паллиативной медицинской помощи</p> <p>Принципы организации и проведения медико-социальной экспертизы пациентов с онкологическими заболеваниями, нуждающихся в оказании паллиативной медицинской помощи</p>	<p>проводить комплексные мероприятия по улучшению качества жизни пациентов с онкологическими заболеваниями, нуждающихся в оказании паллиативной медицинской помощи</p> <p>Определять медицинские показания для направления пациентов с онкологическими заболеваниями в медицинские организации, оказывающие паллиативную медицинскую помощь</p> <p>Консультировать законных представителей пациента и лиц, осуществляющих уход за пациентами с онкологическими заболеваниями, по навыкам и организации индивидуального ухода за пациентом с онкологическим заболеванием, нуждающимся в оказании паллиативной медицинской помощи</p> <p>Решать этические вопросы, возникающие в связи с прогрессирующей болезнью и приближением смерти</p>	
--	--	--	---	--

9. УЧЕБНЫЙ ПЛАН

Цель: совершенствование знаний и ознакомление с новыми методами лекарственного лечения злокачественных опухолей. Приобретение систематизированных теоретических знаний, а также освоение основ организации онкологической службы.

Категория обучающихся: врач-онколог; заведующий (начальник) структурного подразделения (отдела, отделения, лаборатории, кабинета, отряда и другое) медицинской организации - врач-онколог; врач приемного отделения (в специализированной медицинской организации или при наличии в медицинской организации соответствующего специализированного структурного подразделения), имеющие высшее образование - специалитет по одной из специальностей: "Лечебное дело", "Педиатрия", при наличии подготовки в интернатуре/ординатуре по одной из специальностей: "Акушерство и гинекология", "Терапия", "Хирургия".

Трудоемкость обучения: 144 академических часов, в т.ч. 144 ЗЕ.

Режим занятий: 6 часов в день/6 дней в неделю/1 месяц.

Форма обучения: очная с отрывом от работы, применением ДОТ

№ п/п	Наименование разделов, тем	Всего ак.час./зач.ед.	В том числе					Формируемые/совершенствуемые	Форма контроля
			Обучение с использованием ДОТ	Очное обучение					
				слайд-лекции в режиме вебинара	Л	ПЗ	СЗ		
I	Учебный модуль №1: «Противоопухолевая лекарственная терапия»	132	10	42	45	23	-	ПК-6 ПК-7 ПК-8	Промежуточная аттестация (ТЗ*)
1.	Общие вопросы лекарственной терапии в онкологической практике	21	8	3	7	3	-	ПК-6 ПК-7 ПК-8	Текущий контроль (опрос)
1.1	Молекулярно-генетические основы ПЛТ	2	-	1	1	-	-	ПК-6 ПК-7 ПК-8	Текущий контроль (опрос)
1.2	Основные принципы лекарственной терапии злокачественных опухолей (химио-, гормонотерапии, таргетной терапии). Показания. Противопоказания. Режимы. Линии.	3	2	-	2	-	-	ПК-6 ПК-7 ПК-8	Текущий контроль (опрос)
1.3	Современные аспекты терапии цитостатиками.	3	-	2	-	1	-	ПК-6 ПК-7 ПК-8	Текущий контроль (опрос)
1.4	Таргетная терапия.	4	2	-	1	1	-	ПК-6	Текущий

	Моноклональные антитела. Ингибиторы контрольных точек иммунитета.							ПК-7 ПК-8	контроль (опрос)
1.5	Гормонотерапия злокачественных опухолей.	3	2	-	1	-	-	ПК-6 ПК-7 ПК-8	Текущий контроль (опрос)
1.6	Основные принципы иммунотерапии злокачественных опухолей.	5	2	-	2	1	-	ПК-6 ПК-7 ПК-8	Текущий контроль (опрос)
2.	Частные вопросы лекарственной терапии в онкологической практике	81	-	33	30	18	-	ПК-6 ПК-7 ПК-8	Текущий контроль (опрос)
2.1	Лекарственная терапия злокачественных опухолей желудочно-кишечного тракта.	5	-	2	2	1	-	ПК-6 ПК-7 ПК-8	Текущий контроль (опрос)
2.2	Лекарственная терапия нейроэндокринных опухолей (НЭО).	4	-	2	2	-	-	ПК-6 ПК-7 ПК-8	Текущий контроль (опрос)
2.3	Лекарственная терапия мелкоклеточного и немелкоклеточного рака легкого, мезотелиомы плевры.	5	-	2	2	1	-	ПК-6 ПК-7 ПК-8	Текущий контроль (опрос)
2.4	Лекарственная терапия злокачественных опухолей органов мочевыводящего тракта и рака почки.	5	-	2	2	1	-	ПК-6 ПК-7 ПК-8	Текущий контроль (опрос)
2.5	Лекарственная терапия рака предстательной железы.	4	-	1	2	-	-	ПК-6 ПК-7 ПК-8	Текущий контроль (опрос)
2.6	Лекарственная терапия меланомы кожи.	5	-	2	2	1	-	ПК-6 ПК-7 ПК-8	Текущий контроль (опрос)
2.7	Лекарственная терапия герминогенных опухолей.	5	-	2	2	1	-	ПК-6 ПК-7 ПК-8	Текущий контроль (опрос)
2.8	Лечение метастазов злокачественных опухолей в головном мозге.	4	-	2	-	2	-	ПК-6 ПК-7 ПК-8	Текущий контроль (опрос)
2.9	Лекарственная терапия рака шейки и тела матки.	6	-	2	2	2	-	ПК-6 ПК-7 ПК-8	Текущий контроль (опрос)
2.10	Лекарственная терапия рака яичника и неэпителиальных опухолей яичников.	5	-	2	2	1	-	ПК-6 ПК-7 ПК-8	Текущий контроль (опрос)
2.11	Лекарственная терапия рака молочной железы.	5	-	2	2	1	-	ПК-6 ПК-7 ПК-8	Текущий контроль (опрос)
2.12	Лекарственная терапия саркомы Юинга.	5	-	2	2	1	-	ПК-6 ПК-7 ПК-8	Текущий контроль (опрос)
2.13	Лекарственная терапия злокачественных опухолей головы и шеи.	5	-	2	2	1	-	ПК-6 ПК-7 ПК-8	Текущий контроль (опрос)

2.14	Лекарственная терапия злокачественных опухолей мягких тканей и остеогенной саркомы.	6	-	2	2	2	-	ПК-6 ПК-7 ПК-8	Текущий контроль (опрос)
2.15	Лекарственная терапия злокачественных опухолей неясной первичной локализации.	5	-	2	2	1	-	ПК-6 ПК-7 ПК-8	Текущий контроль (опрос)
2.16	Тактика лекарственного лечения лимфомы Ходжкина.	4	-	2	1	1	-	ПК-6 ПК-7 ПК-8	Текущий контроль (опрос)
2.17	Тактика лекарственного лечения неходжкинских лимфом (НХЛ)	4	-	2	1	1	-	ПК-6 ПК-7 ПК-8	Текущий контроль (опрос)
3.	Нежелательные явления. Сопроводительная терапия злокачественных опухолей	18	2	6	8	2	-	ПК-1 ПК-2 ПК-6 ПК-7 ПК-8	Текущий контроль (опрос)
3.1	Профилактика и лечение тошноты и рвоты. Антиэметики	2	1	-	1	-	-	ПК-1 ПК-2	Текущий контроль (опрос)
3.2	Профилактика и лечение фебрильный нейтропении	2	1	-	1	-	-	ПК-1 ПК-2	Текущий контроль (опрос)
3.3	Лечение анемии при злокачественных новообразованиях.	2		1	1	-	-	ПК-6 ПК-7 ПК-8	Текущий контроль (опрос)
3.4	Гепатотоксичность. Профилактика и коррекция гепатотоксичности ПЛТ.	2		1	1	-	-	ПК-1 ПК-2	Текущий контроль (опрос)
3.5	Кардиоваскулярная недостаточность. Профилактика и коррекция кардиоваскулярной токсичности ПЛТ.	3		1	1	1		ПК-1 ПК-2	Текущий контроль (опрос)
3.6	Профилактика и лечение патологии костной ткани остеомодифицирующими агентами.	3		1	1	1		ПК-1 ПК-2 ПК-6 ПК-7 ПК-8	Текущий контроль (опрос)
3.7	Нутритивная поддержка.	2		1	1	-		ПК-1 ПК-2 ПК-6 ПК-7 ПК-8	Текущий контроль (опрос)
3.8	Лечение хронического болевого синдрома	2		1	1	-	-	ПК-1 ПК-2 ПК-6 ПК-7 ПК-8	Текущий контроль (опрос)
II	Учебный модуль №2: «Обучающий симуляционный курс»	12	-	-	-		12	ПК-1 ПК-3 ПК-4 ПК-5 ПК-6 ПК-7	Промежуточный контроль (тестовые задания)

								ПК-8	
1.1	Отработка умений и навыков сердечно-легочной реанимации.	6	-	-	-		6	ПК-1 ПК-2 ПК-6 ПК-7 ПК-8	Текущий контроль (опрос)
1.2	Врачебные манипуляции (Проведение инфузионной терапии через подкожный порт).	6	-	-	-		6	ПК-1 ПК-2 ПК-6 ПК-7 ПК-8	Текущий контроль (опрос)
III.	ВАР	6	-	-	-		-		
IV.	Итоговая аттестация	6	-	-	-		-		Экзамен
V.	Итого:	144	10	42	45	23	12		

10. КАЛЕНДАРНЫЙ УЧЕБНЫЙ ГРАФИК

Наименование модулей/ разделов программы	<i>1 неделя</i>	<i>2 неделя</i>	<i>3 неделя</i>	<i>4 неделя</i>
Учебный модуль №1: «Противоопухолевая лекарственная терапия»	36	36	36	12
Учебный модуль №2: «Обучающий симуляционный курс»				12
Выпускная аттестационная работа				6
Итоговая аттестация				6
Общая трудоемкость программы	36	36	36	36

11. ФОРМЫ АТТЕСТАЦИИ

11.1. Формы промежуточной аттестации:

1. Тестирование (с эталонами ответов)
2. Решение ситуационных задач (с эталонами ответов)

Примеры тестовых заданий:

Выберите один правильный ответ.

1. МЕХАНИЗМ ДЕЙСТВИЯ АЛКИЛИРУЮЩИХ ПРЕПАРАТОВ СОСТОИТ:

- в реакции алкилирования
- в нарушении синтеза пуринов и тимидиновой кислоты
- в подавлении нуклеиновых кислот на уровне ДНК-матрицы
- в денатурации тубулина – белка микротрубочек

2. НАИБОЛЕЕ ЧАСТО ЛЕКАРСТВЕННАЯ ТЕРАПИЯ МОЖЕТ СЧИТАТЬСЯ САМОСТОЯТЕЛЬНЫМ ВЫСОКОЭФФЕКТИВНЫМ МЕТОДОМ ПРИ ЛЕЧЕНИИ

- рака почки
- мелкоклеточного рака легких
- рака мочевого пузыря
- рака желудка

3. НАИБОЛЕЕ УЯЗВИМА ДЛЯ ЦИТОСТАТИКОВ ОПУХОЛЕВАЯ КЛЕТКА, НАХОДЯЩАЯСЯ В ФАЗЕ

- M
- G
- S
- G2

4. ПРОТИВОПОКАЗАНИЕМ ДЛЯ НАЗНАЧЕНИЯ АНТРАЦИКЛИНОВ ЯВЛЯЕТСЯ

- диссеминация опухолевого процесса
- сердечно-сосудистая недостаточность
- диабет
- отсутствие одной почки

5. ПРОТИВОПОКАЗАНИЕМ ДЛЯ ПРИМЕНЕНИЯ ИФОСФАМИДА ЯВЛЯЕТСЯ

- геморрагический цистит
- инфаркт в анамнезе
- диабет
- аллергия в анамнезе

6. ЦЕЛЬЮ I ФАЗЫ КЛИНИЧЕСКОГО ИЗУЧЕНИЯ ПРОТИВООПУХОЛЕВОГО ПРЕПАРАТА ЯВЛЯЕТСЯ

- определение допустимой для человека разовой и суммарной доцитостатика и спектра токсичности
- изучение противоопухолевой активности
- сравнительное изучение нового агента с другими цитостатиками
- изучение возможных сочетаний с другими цитостатиками.

Примеры ситуационных задач:

Ситуационная задача № 1

Больная Б., 53 лет. Семейный анамнез: рак молочной железы у матери. Менструации с 11 лет. Жалобы на увеличение в размерах левой молочной железы, покраснение кожи. Объективно: молочная железа увеличена в объеме, уплотнена, кожа над ней гиперемирована, имеет вид лимонной корки. По результатам дообследования (рентгенологическое исследование легких): метастазы в правом легком. Выставлен диагноз: Первично отечно-

инфильтративный рак левой молочной железы. T4N0M1. Метастазы в легкие. Больной планируется комбинированное лечение: неоадьювантная ПХТ, ЛТ, хирургическое лечение. Каковы основные цели неоадьювантной химиотерапии?

Эталон ответа на ситуационную задачу № 1

1) уменьшить массу опухоли, 2) снизить стадию, 3) облегчить или уменьшить объем хирургического вмешательства и последующей ЛТ, 4) оценить чувствительность опухоли к лечению.

Ситуационная задача № 2.

Больной Б., 36 лет. Жалуется на боли в животе, преимущественно в области поясницы, чаще возникающие ночью, отеки нижних конечностей. Обследован гастроэнтерологом: патологии желудочно-кишечного тракта не выявлено. При УЗИ органов брюшной полости обнаружены увеличенные парааортальные лимфоузлы, спленомегалия. При РКТ органов малого таза: увеличенные подвздошные лимфоузлы. В анализе крови: СОЭ 35 мм\ч, лимфопения. Выставлен диагноз: лимфогранулематоз. Больному начато лечение: проведено 3 цикла ПХТ. Каковы критерии оценки эффективности химиотерапии?

Эталон ответа на ситуационную задачу №1

1) полный эффект- исчезновение очагов на срок не менее 4 недель, 2) частичный – регрессия опухоли на 30%, 3) прогрессирование – увеличение опухоли на 20%, 4) стабилизация – нет увеличения и уменьшения опухоли, 5) время до прогрессирования.

11.2. Форма итоговой аттестации:

Итоговая аттестация по дополнительной профессиональной программе повышения квалификации «Противоопухолевая лекарственная терапия» по специальности «Онкология» осуществляется в виде экзамена.

1 этап – тестирование

2 этап – оценка освоения практических навыков/решение ситуационных задач

3 этап – собеседование

Примеры тестовых заданий:

Выберите один правильный ответ.

1. ПРОТИВОПОКАЗАНИЕМ ДЛЯ НАЗНАЧЕНИЯ АНТРАЦИКЛИНОВ ЯВЛЯЕТСЯ

- диссеминация опухолевого процесса
- сердечно-сосудистая недостаточность

- диабет
- отсутствие одной почки

2. ПРОТИВОПОКАЗАНИЕМ ДЛЯ ПРИМЕНЕНИЯ ИФОСФАМИДА ЯВЛЯЕТСЯ

- геморрагический цистит
- инфаркт в анамнезе
- диабет
- аллергия в анамнезе

3.ЦЕЛЮЮ I ФАЗЫ КЛИНИЧЕСКОГО ИЗУЧЕНИЯ ПРОТИВООПУХОЛЕВОГО ПРЕПАРАТА ЯВЛЯЕТСЯ

- определение допустимой для человека разовой и суммарной доцицитостатика и спектра токсичности
- изучение противоопухолевой активности
- сравнительное изучение нового агента с другими цитостатиками
- изучение возможных сочетаний с другими цитостатиками

4.НАИБОЛЕЕ ЧАСТО ЛЕКАРСТВЕННАЯ ТЕРАПИЯ МОЖЕТ СЧИТАТЬСЯ САМОСТОЯТЕЛЬНЫМ ВЫСОКОЭФФЕКТИВНЫМ МЕТОДОМ ПРИ ЛЕЧЕНИИ

- рака почки
- мелкоклеточного рака легких
- рака мочевого пузыря
- рака желудка

5.НАИБОЛЕЕ УЯЗВИМА ДЛЯ ЦИТОСТАТИКОВ ОПУХОЛЕВАЯ КЛЕТКА, НАХОДЯЩАЯСЯ В ФАЗЕ

- M
- G
- S
- G2

6.МЕХАНИЗМ ДЕЙСТВИЯ АЛКИЛИРУЮЩИХПРЕПАРАТОВ СОСТОИТ

- в реакции алкилирования
- в нарушении синтеза пуринов и тимидиновой кислоты
- в подавлении нуклеиновых кислот на уровне ДНК-матрицы
- в денатурации тубулина – белка микротрубочек

Примеры ситуационных задач для итоговой аттестации:

Ситуационная задача № 1.

Больной предстоит химиотерапия препаратами группы антрациклинов и

таксанов.

Какие осложнения могут быть?

Как с ними бороться?

Эталон ответа.

Тошнота, рвота - противорвотные, лейкопения - колониестимулирующие факторы, алоpecia - объясняем последствия, периферические отеки - мочегонные.

Примерная тематика контрольных вопросов итоговой аттестации:

1. Понятие о химиотерапии как о науке;
2. Основные принципы химиотерапии;
3. Классификация противоопухолевых препаратов;
4. Показания, противопоказания, методы, способы введения цитостатиков;
5. Классификация побочных явлений;
6. Причины резистентности опухолей к химиотерапии;
7. Понятие о адъювантной, неадъювантной ХТ.
8. Понятие о ПХТ, МХТ;
9. Лечение осложнений ХТ, способы их профилактики.

12. РАБОЧИЕ ПРОГРАММЫ УЧЕБНЫХ МОДУЛЕЙ

12.1 РАБОЧАЯ ПРОГРАММА УЧЕБНОГО МОДУЛЯ 1 «Противоопухолевая лекарственная терапия»

Цель модуля: совершенствование знаний и ознакомление с новыми методами лекарственного лечения злокачественных опухолей. Приобретение систематизированных теоретических знаний, а также совершенствование основ организации онкологической службы.

Трудоемкость освоения: 120 часов.

Формируемые компетенции: УК-1, ПК-1, ПК-5, ПК-10

Содержание рабочей программы учебного модуля 1 «Противоопухолевая лекарственная терапия».

Коды	Название и темы рабочей программы
I	Учебный модуль №1: «Противоопухолевая лекарственная терапия»
1.	Общие вопросы лекарственной терапии в онкологической практике
1.1	Молекулярно-генетические основы ПЛТ
1.2	Основные принципы лекарственной терапии злокачественных опухолей (химио-, гормонотерапии, таргетной терапии). Показания. Противопоказания.

	Режимы. Линии.
1.3	Современные аспекты терапии цитостатиками.
1.4	Таргетная терапия. Моноклональные антитела. Ингибиторы контрольных точек иммунитета.
1.5	Гормонотерапия злокачественных опухолей.
1.6	Основные принципы иммунотерапии злокачественных опухолей.
2.	Частные вопросы лекарственной терапии в онкологической практике
2.1	Лекарственная терапия злокачественных опухолей желудочно-кишечного тракта.
2.2	Лекарственная терапия нейроэндокринных опухолей (НЭО).
2.3	Лекарственная терапия мелкоклеточного и немелкоклеточного рака легкого, мезотелиомы плевры.
2.4	Лекарственная терапия злокачественных опухолей органов мочевыводящего тракта и рака почки.
2.5	Лекарственная терапия рака предстательной железы.
2.6	Лекарственная терапия меланомы кожи.
2.7	Лекарственная терапия герминогенных опухолей.
2.8	Лечение метастазов злокачественных опухолей в головном мозге.
2.9	Лекарственная терапия рака шейки и тела матки.
2.10	Лекарственная терапия рака яичника и неэпителиальных опухолей яичников.
2.11	Лекарственная терапия рака молочной железы.
2.12	Лекарственная терапия саркомы Юинга.
2.13	Лекарственная терапия злокачественных опухолей головы и шеи.
2.14	Лекарственная терапия злокачественных опухолей мягких тканей и остеогенной саркомы.
2.15	Лекарственная терапия злокачественных опухолей неясной первичной локализации.
2.16	Тактика лекарственного лечения лимфомы Ходжкина.
2.17	Тактика лекарственного лечения неходжкинских лимфом (НХЛ)
3.	Нежелательные явления. Сопроводительная терапия злокачественных опухолей
3.1	Профилактика и лечение тошноты и рвоты. Антиэметики
3.2	Профилактика и лечение фебрильной нейтропении
3.3	Лечение анемии при злокачественных новообразованиях.
3.4	Гепатотоксичность. Профилактика и коррекция гепатотоксичности ПЛТ.
3.5	Кардиоваскулярная недостаточность. Профилактика и коррекция кардиоваскулярной токсичности ПЛТ.
3.6	Профилактика и лечение патологии костной ткани остеомодифицирующими агентами.
3.7	Нутритивная поддержка.
3.8	Лечение хронического болевого синдрома

Учебно-методическое сопровождение реализации рабочей программы учебного модуля 1 «Противоопухолевая лекарственная терапия».

Контрольно- оценочные материалы к рабочей программе учебного модуля 1

«Противоопухолевая лекарственная терапия»:

Перечень контрольных вопросов:

1. Современные аспекты терапии цитостатиками.
2. Гормонотерапия злокачественных опухолей.
3. Лекарственная терапия злокачественных опухолей желудочно-кишечного тракта.
4. Лекарственная терапия рака молочной железы.
5. Гепатотоксичность. Профилактика и коррекция гепатотоксичности ПЛТ.

Фонд оценочных средств к рабочей программе учебного модуля 1 «Противоопухолевая лекарственная терапия».

Примеры тестовых заданий:

Выберите один правильный ответ.

1. МЕХАНИЗМ ДЕЙСТВИЯ АЛКИЛИРУЮЩИХ ПРЕПАРАТОВ СОСТОИТ:

- в реакции алкилирования
- в нарушении синтеза пуринов и тимидиновой кислоты
- в подавлении нуклеиновых кислот на уровне ДНК-матрицы
- в денатурации тубулина – белка микротрубочек

2. НАИБОЛЕЕ ЧАСТО ЛЕКАРСТВЕННАЯ ТЕРАПИЯ МОЖЕТ СЧИТАТЬСЯ САМОСТОЯТЕЛЬНЫМ ВЫСОКОЭФФЕКТИВНЫМ МЕТОДОМ ПРИ ЛЕЧЕНИИ

- рака почки
- мелкоклеточного рака легких
- рака мочевого пузыря
- рака желудка

3. НАИБОЛЕЕ УЯЗВИМА ДЛЯ ЦИТОСТАТИКОВ ОПУХОЛЕВАЯ КЛЕТКА, НАХОДЯЩАЯСЯ В ФАЗЕ

- M
- G
- S
- G2

4. ПРОТИВОПОКАЗАНИЕМ ДЛЯ НАЗНАЧЕНИЯ АНТРАЦИКЛИНОВ ЯВЛЯЕТСЯ

- диссеминация опухолевого процесса
- сердечно-сосудистая недостаточность

- диабет
- отсутствие одной почки

5.ПРОТИВОПОКАЗАНИЕМ ДЛЯ ПРИМЕНЕНИЯ ИФОСФАМИДА ЯВЛЯЕТСЯ

- геморрагический цистит
- инфаркт в анамнезе
- диабет
- аллергия в анамнезе

Решение ситуационной задачи.

Ситуация

Мужчина, 37 лет, направлен районным онкологом в НМИЦ онкологии им. Н.Н. Блохина

Жалобы

Рост опухоли на коже левого плеча

Анамнез заболевания

В течение длительного времени на коже левого плеча пациента существовало пигментное образование. Около 2 месяцев назад пациент отметил изменение цвета и формы образования, по поводу чего обратился к участковому терапевту. После осмотра был направлен к районному онкологу, после осмотра районным онкологом направлен в НМИЦ онкологии им. Н.Н. Блохина МЗ РФ.

Анамнез жизни

В анамнезе многократные солнечные ожоги, в детском и взрослом возрасте

Объективный статус

- Состояние удовлетворительное. Вес 69 кг, рост 175 см. Температура тела 36,6°C.
- Кожные покровы и видимые слизистые физиологической окраски. На поверхности кожи множественные пигментные элементы различного размера, от 1 мм до 1 см, гомогенной коричневой окраски.
- Периферические лимфоузлы в подмышечных, паховых областях, на шее, размером до 1 см, симметричные с обеих сторон, подвижные, не спаянные с окружающими тканями, плотно-эластической консистенции, безболезненные.
- Дыхание через нос свободное. Грудная клетка правильной формы, симметричная. Над- и подключичные ямки умеренно выражены, одинаковы с обеих сторон, межреберные промежутки не расширены. Тип дыхания грудной, дыхательные движения ритмичные, средней глубины, обе половины грудной клетки одинаково участвуют в акте дыхания. ЧД – 16 в минуту.
- При пальпации грудная клетка упругая, податливая, безболезненная. Голосовое дрожание выражено умеренно, одинаково на симметричных участках грудной клетки. Перкуссия легких. Сравнительная перкуссия: над

всей грудной клеткой в проекции легких определяется коробочный легочный звук. Границы лёгких в пределах нормы справа. Аускультация. Над всей поверхностью грудной клетки в проекции легких определяется везикулярное дыхание, хрипов нет, ЧДД 16 уд в мин. PO_2 98%

- Гемодинамические показатели стабильные, тоны сердца ясные, ритм правильный, ЧСС 75 уд в мин, АД 110/70 мм.рт.ст.

- Живот не вздут, не напряжен, при пальпации безболезненный. Перитонеальных симптомов нет. Мочеиспускание самостоятельное, в достаточном количестве, стул регулярный.

Вопросы

1. К основным методам обследования для постановки диагноза относятся (выберите 2)

1. визуальный осмотр всех кожных покровов
2. эпилюминисцентная дерматоскопия
3. осмотр с лампой Вуда
4. УЗИ образования кожи спины кожным датчиком
5. рентгенография органов грудной клетки

Результаты обследования:

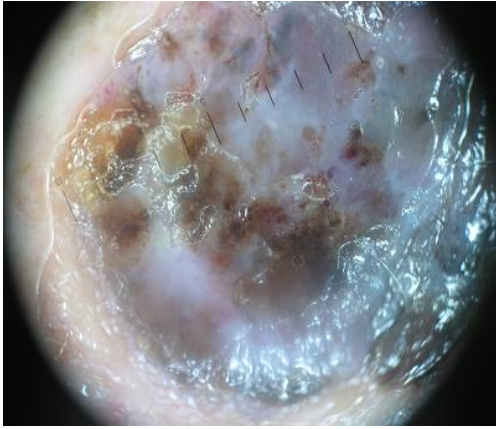
Визуальный осмотр всех кожных покровов:



- На поверхности кожи спины определяется асимметричное пигментированное узловое образование с периферическим плоским компонентом, размером до 1,5 см, с ровными границами, черно-коричневой окраски, возвышающееся над поверхностью кожи, изъязвленное, не кровоточащее.

- На коже туловища и конечностей многочисленные меланоцитарные невусы, по строению пограничные и внутридермальные, без атипии, множественные элементы лентиго на плечах и спине.

Эпилюминисцентная дерматоскопия:



При выполнении эпилюминисцентной дерматоскопии определяется асимметрия пигментации и строения образования, наличие бело-голубых структур, единичные глобулы.

2. Наиболее информативным методом постановки диагноза является

1. мазок-отпечаток с поверхности опухоли для цитологического исследования
2. эксцизионная (тотальная) биопсия с гистологическим исследованием
3. соскоб с поверхности опухоли для цитологического исследования
4. исследование периферической крови на онкомаркер S100

Результаты обследования:

Эксцизионная (тотальная) биопсия с гистологическим исследованием:

Гистологическое заключение: Опухоль кожи имеет строение узловой веретенноклеточной меланомы, возникшей на фоне диспластического невуса с 8 митозами на мм², микроизъязвлением на поверхности, с признаками сосудистой инвазии, участком спонтанной регрессии, со слабовыраженной лимфоцитарной инфильтрацией. Уровень инвазии по Кларку - 4, толщина по Бреслоу - 6 мм. В краях резекции кожи элементов опухолевого роста нет.

3. К наиболее предполагаемому диагнозу относится

1. Меланома кожи спины T4bN0M0
2. Пигментированная форма базальноклеточного рака
3. Карцинома Меркеля
4. Пограничный диспластический невус

4. Перед выбором тактики лечения необходимо выполнить

1. УЗИ периферических лимфоузлов, рентгенография органов грудной клетки
2. общий анализ крови
3. биохимический анализ крови
4. УЗИ регионарных лимфатических узлов, ПЭТ-КТ в режиме «все тело» или КТ органов грудной клетки, брюшной полости, малого таза, МРТ головного мозга, общий и биохимический анализы крови, биопсия сторожевого лимфоузла, молекулярно-генетическое исследование на мутации в гене BRAF

Результат обследования:

УЗИ регионарных лимфатических узлов, ПЭТ-КТ в режиме «все тело» или КТ органов грудной клетки, брюшной полости, малого таза, МРТ головного

мозга, общий и биохимический анализы крови, биопсия сторожевого лимфоузла, молекулярно-генетическое исследование на мутации в гене BRAF:

По данным ПЭТ-КТ в режиме «все тело» не выявлено патологической метаболической активности, подозрительной на метастазы.

По данным УЗИ периферических лимфоузлов, метастазов в лимфоузлы не выявлено.

По данным МРТ головного мозга метастазов не выявлено.

В общем и биохимическом анализе крови без клинически значимых отклонений.

Выявлена активирующая мутация BRAF V600E/

При гистологическом и иммуногистохимическом исследовании сторожевого лимфатического лимфоузла из левой подмышечной области не выявлено микрометастазов.

5. Дальнейшее обследование и лечение пациента должно проводиться в условиях

1. «дневного стационара»
2. стационарных (отделение интенсивной терапии)
3. стационарных
4. амбулаторных (на дому)

6. Пациенту показано _____ лечение

1. лучевое
2. хирургическое
3. химиотерапевтическое
4. химиолучевое

7. Пациенту показано оперативное вмешательство, в объеме

1. резексии послеоперационного рубца с отступом от края рубца 2 см.
2. резексии послеоперационного рубца с отступом 1 см.
3. резексии послеоперационного рубца с отступом 3 и более см. с пластикой
4. профилактической регионарной лимфаденэктомии

8. К группе препаратов, обязательно применяемым в периоперационном периоде относятся

1. муколитики
2. ингибиторы протонной помпы
3. антибиотики
4. бронхолитики

9. На основании данного гистологического заключения операционного материала: опухоль имеет строение меланомы кожи, толщиной по Бреслоу 6.0 мм, уровень инвазии по Кларку IV, с изъязвлением, в лимфатических узлах метастазов не выявлено, отдаленных метастазов не выявлено, по классификации TNM у данного больного

1. T 1b N 0 M 0. Стадия I A
2. T2aN0M0. Стадия Ib

3. T 4b N 0 M 0. Стадия ПС
4. T1aN0M1. Стадия IV

10. Пациенту после выписки из стационара следует рекомендовать

1. проведение адъювантной химиотерапии
2. проведение адъювантной иммунотерапии блокаторами PD-1
3. проведение дистанционной лучевой терапии на зону удаленной опухоли
4. проведение адъювантной иммунотерапии препаратами интерферона-альфа, либо динамическое наблюдение

11. К очевидным факторам риска развития меланомы кожи у данного пациента относят

1. возраст пациента
2. множественные солнечные ожоги
3. промедление в обращении к онкологу
4. курение

12. Наблюдение у районного онколога пациенту показано с периодичностью _____ затем ежегодно

1. 1 раз в 3 мес. в течение 2 лет, затем каждые 6 мес. в течение 3 лет
2. 1 раз в 6 мес. в течение 3 лет
3. 1 раз в месяц в течение года, затем каждые 6 мес. в течение 3 лет
4. 1 раз в 3 мес. в течение года, затем каждые 6 мес. в течение 2 лет

Литература к учебному модулю 1 «Противоопухолевая лекарственная терапия»

Основная литература:

1. Давыдов, М. И. Онкология: учебник / М. И. Давыдов, Ш. Х. Ганцев. – М. : ГЭОТАР-МЕДИА, 2020. – 920 с.
2. Ганцев, Ш.Х. Онкология: учебник / М. И. Давыдов, Ш. Х. Ганцев. – Ростов-на-Дону: Феникс, 2020. – 301 с.

Дополнительная литература:

1. Gantsev Sh.Kh. ATLAS OF LYMPHATIC SYSTEM IN CANCER Gantsev Sh.Kh., Gantsev K.Sh., Kzyrgalin Sh.R. Sentinel Lymph Node, Lymphangiogenesis and Neolymphogenesis / Switzerland, 2020.
2. Вельшер, Л. З. Клиническая онкология. Избранные лекции [Электронный ресурс] : учеб.пособие / Л. З. Вельшер, Б. И. Поляков, С. Б. Петерсон. - Электрон.текстовые дан. - М. : ГЭОТАР-Медиа, 2014. - on-line. - Режим доступа: ЭБС«Консультантстудента»<http://www.studmedlib.ru/ru/book/ISBN9785970428672.html>
3. Давыдов, М. И. Атлас по онкологии [Текст] : учеб.пособие / М. И. Давыдов, Ш. Х. Ганцев. - М. : МИА, 2008. - 410 с.
4. Лечение локализованного рака предстательной железы закрытыми источниками I - 125 (брахитерапия) [Электронный ресурс]: метод.рекомендации / ГОУ ВПО БГМУ ; сост. М. С. Кунафин [и др.]. -

- Электрон.текстовые дан. - Уфа, 2009. - on-line. - Режим доступа: БД «Электронная учебная библиотека»
<http://library.bashgmu.ru/elibdoc/elib256.doc>
5. Онкология [Электронный ресурс]: учебник / под ред. С. Б. Петерсона. - Электрон.текстовые дан. - М. : ГЭОТАР-Медиа, 2014 . -on-line. - Режим доступа: ЭБС«Консультантстудента»<http://www.studmedlib.ru/book/ISBN9785970425329.html>
 6. Онкология [Электронный ресурс] : модульный практикум / М. И. Давыдов [и др.]. - Электрон.текстовые дан. - М. :Гэотар Медиа, 2008. - on-line. - Режим доступа: ЭБС «Консультант студента»
<http://www.studmedlib.ru/book/ISBN9785970409299.html>
 7. Ошибки в клинической онкологии [Электронный ресурс]: руководство / под ред. В. И. Чиссова, А. Х. Трахтенберга. - Электрон.текстовые дан. - М. : ГЭОТАР-Медиа, 2009. - on-line. - Режим доступа: ЭБС «консультант студента»
<http://www.studmedlib.ru/book/ISBN9785970411179.html>
 8. Первичная медико-санитарная помощь при онкологических заболеваниях [Электронный ресурс] / Н. Х. Шарафутдинова [и др.] ; ФГБОУ ВО «Баш.гос. мед. ун-т» МЗ РФ. - Электрон.текстовые дан. - Уфа : ГАУН РБ "Башэнциклопедия", 2018. - on-line. - Режим доступа: БД «Электронная учебная библиотека»
<http://library.bashgmu.ru/elibdoc/elib723.pdf>
 9. Электронно-библиотечная система «Консультант студента» для ВПО
 10. База данных «Электронная учебная библиотека»
 11. Электронно-библиотечная система eLIBRARY. Коллекция российских научных журналов по медицине и здравоохранению

12.2 РАБОЧАЯ ПРОГРАММА УЧЕБНОГО МОДУЛЯ 2 «Обучающий симуляционный курс».

Цель модуля: совершенствование теоретических знаний, практических навыков и профессионального мастерства в области лечения злокачественных опухолей, подготовка к сдаче экзамена.

Трудоемкость освоения: 72 часов (ОСК), 26 часов «Нанобиотехнологии в клинической онкологии».

Формируемые компетенции: УК-1, УК-2, УК-3, ПК-1, ПК-3, ПК-4, ПК-5, ПК-6, ПК-7.

Содержание рабочей программы учебного модуля 2 «Обучающий симуляционный курс».

Код	Наименование разделов дисциплин и тем
2.1	Отработка умений и навыков сердечно- легочной реанимации.

2.2	Врачебные манипуляции (проведение инфузионной терапии через подкожный порт).
-----	--

Учебно-методическое сопровождение реализации рабочей программы учебного модуля 2 «Обучающий симуляционный курс», также раздел «Нанобиотехнологии в клинической онкологии».

Контрольно- оценочные материалы.

Выполнение манипуляций на симуляционном оборудовании.

1. Проведение инфузионной терапии через подкожный порт
2. Непрямой массаж сердца.

13. ОРГАНИЗАЦИОННО-ПЕДАГОГИЧЕСКИЕ УСЛОВИЯ РЕАЛИЗАЦИИ ПРОГРАММЫ

13.1. Методические материалы и методика, определяющие процедуры оценивания знаний, умений, навыков и (или) опыта деятельности, характеризующих этапы формирования компетенций.

Специфика формирования компетенций и их измерение определяется структурированием информации о состоянии уровня подготовки обучающихся. Алгоритмы отбора и конструирования заданий для оценки достижений в предметной области, техника конструирования заданий, способы организации и проведения стандартизированных оценочных процедур, методика шкалирования и методы обработки и интерпретации результатов оценивания позволяют обучающимся освоить компетентностно-ориентированные программы дисциплин.

Итоговая аттестация включает три части:

1-я часть экзамена: выполнение тестирования (аттестационное испытание промежуточной аттестации с использованием тестовых заданий);

2-я часть экзамена: оценка освоения практических навыков (**решение ситуационных задач и др.**)

3-я часть экзамена: собеседование по контрольным вопросам (аттестационное испытание промежуточной аттестации, проводимое устно).

1. Описание шкалы оценивания тестирования:

- от 0 до 49,9% выполненных заданий - неудовлетворительно;
- от 50 до 69,9% - удовлетворительно;
- от 70 до 89,9% - хорошо;
- от 90 до 100% - отлично

2. Критерии оценивания преподавателем собеседования по контрольным вопросам:

- соответствие содержания ответа заданию, полнота раскрытия темы/задания (оценка соответствия содержания ответа теме/заданию);
- умение проводить аналитический анализ прочитанной учебной и

научной литературы, сопоставлять теорию и практику;

- логичность, последовательность изложения ответа;
- наличие собственного отношения, обучающегося к теме/заданию;
- аргументированность, доказательность излагаемого материала.

3. Описание шкалы оценивания собеседования по контрольным вопросам

Оценка «отлично» выставляется за ответ, в котором содержание соответствует теме или заданию, обучающийся глубоко и прочно усвоил учебный материал, последовательно, четко и логически стройно излагает его, демонстрирует собственные суждения и размышления на заданную тему, делает соответствующие выводы; умеет тесно увязывать теорию с практикой, свободно справляется с задачами, вопросами и другими видами применения знаний, не затрудняется с ответом при видоизменении заданий, приводит материалы различных научных источников, правильно обосновывает принятое решение, владеет разносторонними навыками и приемами выполнения задания, показывает должный уровень сформированности компетенций.

Оценка «хорошо» выставляется обучающемуся, если его ответ соответствует и раскрывает тему или задание, обучающийся показывает знание учебного материала, грамотно и по существу излагает его, не допуская существенных неточностей при выполнении задания, правильно применяет теоретические положения при выполнении задания, владеет необходимыми навыками и приемами его выполнения, однако испытывает небольшие затруднения при формулировке собственного мнения, показывает должный уровень сформированности компетенций.

Оценка «удовлетворительно» выставляется обучающемуся, если ответ в полной мере раскрывает тему/задание, обучающийся имеет знания только основного материала, но не усвоил его деталей, допускает неточности, недостаточно правильные формулировки, нарушения логической последовательности в изложении учебного материала по заданию, его собственные суждения и размышления на заданную тему носят поверхностный характер.

Оценка «неудовлетворительно» выставляется обучающемуся, если не раскрыта тема, содержание ответа не соответствует теме, обучающийся не обладает знаниями по значительной части учебного материала и не может грамотно изложить ответ на поставленное задание, не высказывает своего мнения по теме, допускает существенные ошибки, ответ выстроен непоследовательно, неаргументированно.

Итоговая оценка за экзамен выставляется преподавателем в совокупности на основе оценивания результатов электронного тестирования обучающихся и выполнения ими практико-ориентированной части экзамена.

13.2. Законодательные и нормативно-правовые документы в соответствии с профилем специальности.

1. Федеральный закон Российской Федерации от 29 декабря 2012 г. № 273-ФЗ "Об образовании в Российской Федерации".
2. Федеральный закон Российской Федерации от 21 ноября 2011 г. N 323-ФЗ "Об основах охраны здоровья граждан в Российской Федерации".
3. Приказ Минздравсоцразвития РФ от 23.07.2010 N 541н "Об утверждении единого квалификационного справочника должностей руководителей, специалистов и служащих, раздел "Квалификационные характеристики должностей работников в сфере Здравоохранения".
4. Утвержденный приказом Министерства труда и социальной защиты Российской Федерации от 02 июня 2021 № 360н ПРОФЕССИОНАЛЬНЫЙ СТАНДАРТ «Врач-онколог»
5. Приказ Министерства образования и науки Российской Федерации от 25.08.2014 №1100 «Об утверждении федерального государственного образовательного стандарта высшего образования по специальности 31.10.57 Онкология (уровень подготовки кадров высшей квалификации)».

13.3. Базы данных, информационно-справочные и поисковые системы – ресурсы информационно-телекоммуникационной сети «Интернет»

1. Научная библиотека БГМУ <http://library.bashgmu.ru>
2. Учебный портал БГМУ <https://edu.bashgmu.ru/>
3. Федеральный портал «Российское образование» <https://edu.ru>
4. Портал непрерывного медицинского и фармацевтического образования Минздрава
5. России <https://edu.rosminzdrav.ru>
6. Координационный совет по развитию непрерывного медицинского и фармацевтического образования Минздрава России <https://sovetsmo.ru>
7. Научная электронная библиотека eLIBRARY.RU <https://elibrary.ru>
8. Федеральная электронная медицинская библиотека <http://feml.scsml.rssi.ru/feml>
9. Всемирная организация здравоохранения <https://who.int/en>
10. Реферативная и наукометрическая база данных Scopus <https://scopus.com>
11. Общество специалистов доказательной медицины <https://osdm.org>
12. Библиотека pubmed <https://pubmed.gov>
13. Библиотека univadis <https://univadis.ru>
14. Кокрейновская библиотека <https://cochrane.org>

13.4. Кадровое обеспечение образовательного процесса

№ п/	Наименование модулей (дисциплин,	Фамилия, имя,	Ученая степень,	Основное место работы,	Место работы и должность по
------	----------------------------------	---------------	-----------------	------------------------	-----------------------------

п	модулей, разделов, тем)	отчество,	ученое звание	должность	совместительств у
1	1. Противоопухолевая лекарственная терапия 2. Обучающий симуляционный курс	Ганцев Шамиль Ханафиевич	Д.м.н., профессор, академик	Заведующий кафедрой онкологии с курсами онкологии и патологической анатомии ИДПО	
2	1. Противоопухолевая лекарственная терапия 2. Обучающий симуляционный курс	Липатов Олег Николаевич	Д.м.н., профессор	Заведующий курсом, профессор кафедры онкологии с курсами онкологии и патологической анатомии ИДПО	
3	1. Противоопухолевая лекарственная терапия 2. Обучающий симуляционный курс	Кзыргалин Шамиль Римович	К.м.н., доцент	Доцент кафедры онкологии с курсами онкологии и патологической анатомии ИДПО	
4	1. Онкология 2. Обучающий симуляционный курс	Меньшиков Константин Викторович	К.м.н, доцент	Доцент кафедры онкологии с курсами онкологии и патологической анатомии ИДПО	
5	1. Противоопухолевая лекарственная терапия 2. Обучающий симуляционный курс	Рустамханов Расул Айдарович	Ассистент	Ассистент кафедры онкологии с курсами онкологии и патологической анатомии ИДПО	
6.	1. Противоопухолевая лекарственная терапия 2. Обучающий симуляционный курс	Ганцев Камиль Шамилевич	Д.м.н., профессор	Профессор кафедры онкологии с курсами онкологии и патологической анатомии ИДПО	

13.5. Материально-технические базы, используемые для реализации дополнительной профессиональной программы повышения квалификации

№ п/п	Наименование подразделения	Наименование помещений для проведения всех видов учебной деятельности, предусмотренных учебным планом с указанием перечня основного оборудования, учебно-наглядных пособий и используемого программного обеспечения
1.	Кафедра онкологии с курсами онкологии и патологической анатомии ИДПО Клиническая база ГАУЗ РКОД МЗ РБ Адрес: ул. Проспект Октября, 73/1	Лекционный зал: -мультимедийный проектор -компьютер -ноутбук -оверхед-проектор -система телеконференций Учебные комнаты: -ауд 1 : Wi-Fi, стенды 18 шт, муляжи -ауд 2 : Wi-Fi, стенды 18 шт, муляжи -ауд 3 : Wi-Fi, стенды 10 шт, компьютеры 5 шт, муляжи -ауд 4: Wi-Fi, муляжи, цифровая камера для микрофотографирования
2.	Симуляционный центр Адрес: ул. Карла Маркса 50	аудитории, оборудованные фантомной и симуляционной техникой, имитирующей медицинские манипуляции и вмешательства, в количестве, позволяющем обучающимся осваивать умения и навыки, предусмотренные профессиональной деятельностью, индивидуально;

14. ОСОБЕННОСТИ РЕАЛИЗАЦИИ ПРОГРАММЫ.

14.1. Методические особенности использования дистанционных образовательных технологий.

Правовые основы использования ДОТ

- Федеральный закон от 29 декабря 2012 г. № 273-ФЗ «Об образовании в Российской Федерации»;

- Приказ Минобрнауки РФ от 6 мая 2005 г. № 137 «Об использовании дистанционных образовательных технологий»;

- ГОСТ Р 53620-2009 «Информационно-коммуникационные технологии в образовании. Электронные образовательные ресурсы. Общие положения»;

- Приказ Министерства образования и науки от 01 июля 2013 г. № 499 «Об утверждении Порядка организации и осуществления образовательной деятельности по дополнительным профессиональным программам»;

- Письмо Минобрнауки России от 21.04.2015 г. № ВК-1013/06 «О направлении методических рекомендаций по реализации дополнительных профессиональных программ». «Методические рекомендации по реализации

дополнительных профессиональных программ с использованием дистанционных образовательных технологий, электронного обучения и в сетевой форме»

Целью использования дистанционных образовательных технологий является предоставление слушателям возможности освоения дополнительной профессиональной программы в максимально удобной форме - непосредственно по месту его пребывания.

Основными дистанционными образовательными технологиями на цикле ПП «Противоопухолевая лекарственная терапия» являются: интернет-технология с методикой синхронного дистанционного обучения. Методика синхронного дистанционного обучения предусматривает on-line общение, которое реализуется при технической возможности слушателей в виде вебинаров, онлайн-чатов, видеоконференций. Каждый слушатель получает свой оригинальный пароль, который дает доступ к учебным материалам портала и к электронной информационно-образовательной среде. На образовательном портале ФГБОУ ВО БГМУ в разделе ИДПО формируется кейс, внутри которого папки по учебному модулю: вопросы контроля исходного уровня знаний, вопросы для самоконтроля по каждому разделу, тестовые задания, интернет-ссылки, нормативные документы, проектные задания для выпускной аттестационной работы.

14.2. Реализация программы в форме симуляционного обучения.

Цель симуляционного обучения (далее - ОСК) — приобретение реального практического опыта в искусственной (симулированной) среде, освоение в имитационной среде практических навыков и умений, адекватных эффективных действий в стандартных, экстренных и нестандартных ситуациях при организации и оказании медицинской и первой (неотложной) помощи.

Практическая подготовка осуществляется без риска для пациентов и обучающихся в виртуальной, имитированной ситуации с применением реалистичных тренажеров, виртуальных симуляторов и роботов-симуляторов пациентов.

ОСК осуществляется на базе обучающего симуляционного центра ФГБОУ ВО БГМУ МЗ РФ.

15. Основные сведения о программе.

Сведения о программе предназначены для размещения материалов на сайте ИДПО БГМУ и в других информационных источниках с целью информирования потенциальных обучающихся и продвижения программы на рынке образовательных услуг.

№	Обозначенные поля	Поля для заполнения
1.	Наименование программы	«Противоопухолевая лекарственная терапия» по специальности «Онкология»
2.	Объем программы (в т.ч. аудиторных часов)	144 час/1 мес
3.	Варианты обучения (ауд. часов в день, дней в неделю, продолжительность обучения - дней, недель, месяцев)	6 часов в день/6 дней в неделю/1 мес
4.	с отрывом от работы (очная)	Очная с отрывом от работы, применением ДОТ
5.	с частичным отрывом от работы	нет
6.	Вид выдаваемого документа после завершения обучения	Удостоверение о повышении квалификации
7.	Требования к уровню и профилю предшествующего профессионального образования обучающихся	высшее образование - специалитет по одной из специальностей: "Лечебное дело", "Педиатрия", при наличии подготовки в интернатуре/ординатуре по одной из специальностей: "Акушерство и гинекология", "Терапия", "Хирургия".
8.	Категории обучающихся	врач-онколог; заведующий (начальник) структурного подразделения (отдела, отделения, лаборатории, кабинета, отряда и другое) медицинской организации - врач-онколог; врач приемного отделения (в специализированной медицинской организации или при наличии в медицинской организации соответствующего специализированного структурного подразделения), имеющие высшее образование - специалитет по одной из специальностей: "Лечебное дело", "Педиатрия", при наличии подготовки в интернатуре/ординатуре по одной из специальностей: "Акушерство и гинекология", "Терапия", "Хирургия".
9.	Структурное подразделение академии, реализующее программу	кафедра онкологии с курсами онкологии и патологической анатомии ИДПО ФГБОУ ВО БГМУ
10.	Контакты	г. Уфа, проспект Октября, 73/1, РКОД,

		хирургический корпус, 3-й этаж, кафедра , тел 8 347 2374358
11.	Предполагаемый период начала обучения	согласно учебному плану ИДПО
12.	Основной преподавательский состав	Д.м.н., профессор, академик Ганцев Ш.Х., д.м.н., профессор Липатов О.Н., ассистент Рустамханов Р.А., к.м.н., доцент Меньшиков К.В., д.м.н., профессор Ганцев К.Ш.
13.	Аннотация	<p>В течение длительного времени основой противоопухолевой терапии являлась химиотерапия. Системная терапия доказала свою необходимость как на самых ранних этапах развития опухолевого процесса, когда применяется адъювантная и неoadъювантная терапия, так и при лечении пациентов с метастатическим и местнораспространенным процессом, когда химиотерапия является основным методом лечения. Таргетная терапия, существенно улучшила результаты лечения в последнее десятилетие. Иммунотерапия, позволила сделать фантастический шаг вперед в лечении меланомы и немелкоклеточного рака легкого, а также рака мочевого пузыря, рака почки, рака головы и шеи. Все это говорит о высокой актуальности и необходимости повышения квалификации врачей, занимающихся противоопухолевой лекарственной терапией. Программа направлена на совершенствование имеющихся и получение новых компетенций, необходимых для профессиональной деятельности, и повышение профессионального уровня в рамках имеющейся квалификации врача-онколога. В планируемых результатах отражается преемственность с профессиональными стандартами, квалификационными характеристиками по соответствующей специальности врача - онколога (квалификационным требованиям к профессиональным знаниям и навыкам, необходимым для исполнения должностных обязанностей, которые устанавливаются в соответствии с федеральными законами и иными правовыми актами Российской Федерации о государственной службе).</p> <p>Содержание программы построено в соответствии с модульным принципом. Каждый раздел модуля</p>

		<p>подразделяется на темы, каждая тема – на элементы, каждый элемент – на подэлементы. В данный цикл входят такие темы как: молекулярно-генетические основы ПЛТ; общие принципы лекарственной терапии. Показания. Противопоказания. Режимы. Линии; современные аспекты терапии цитостатиками; таргентная терапия. Моноклональные антитела. Ингибиторы контрольных точек иммунитета; гормонотерапия злокачественных опухолей; нежелательные явления. Сопроводительная терапия злокачественных опухолей</p>
14	Цель и задачи программы	<p>Целью цикла тематического усовершенствования «Противоопухолевая лекарственная терапия» является ознакомление с основными проблемами и методами лекарственного лечения злокачественных опухолей. Приобретение систематизированных теоретических знаний, а также освоение основ организации онкологической службы. Задачей теоретического курса является освещение современных данных по вопросам противоопухолевой лекарственной терапии больных со злокачественными новообразованиями. Задача практического курса состоит в закреплении и расширении знаний, полученных курсантами на лекциях, освоении новейших схем лечения онкологических больных.</p>
15	Модули (темы) учебного плана программы	<p>Модуль 1 «Противоопухолевая лекарственная терапия»</p> <p>Тема 1. Молекулярно-генетические основы ПЛТ.</p> <p>Тема 2. Общие принципы лекарственной терапии. Показания. Противопоказания. Режимы. Линии.</p> <p>Тема 3. Современные аспекты терапии цитостатиками.</p> <p>Тема 4. Таргентная терапия. Моноклональные антитела. Ингибиторы контрольных точек иммунитета.</p> <p>Тема 5. Гормонотерапия злокачественных опухолей.</p> <p>Тема 6. Нежелательные явления. Сопроводительная терапия злокачественных опухолей</p> <p>Модуль 2 «Обучающий симуляционный курс»</p>
16	Уникальность программы,	В реализации программы участвуют ведущие

	ее отличительные особенности, преимущества	специалисты в области химиотерапии Республики Башкортостан и г. Москвы, эксперты по разработке клинических рекомендаций RUSSCO. Применяются дистанционные обучающие технологии. Обсуждаются самые последние достижения медицины и современные подходы в противоопухолевой лекарственной терапии.
17	Дополнительные сведения	https://rosoncoweb.ru/standarts/RUSSCO/

РЕЦЕНЗИЯ

на дополнительную профессиональную программу повышения квалификации «противоопухолевая лекарственная терапия» (срок освоения 144 академических часа), для врачей, проходящих обучение на кафедре онкологии с курсами онкологии и патологической анатомии ИДПО ФГБОУ ВО «Башкирского государственного медицинского университета» Министерства здравоохранения Российской Федерации.

Представленная на рецензию рабочая программа повышения квалификации «противоопухолевая лекарственная терапия» сроком освоения 144 академических часа, представляет собой комплект документов, разработанных на кафедре онкологии с курсами онкологии и патологической анатомии ИДПО ФГБОУ ВО «Башкирского государственного медицинского университета» Минздрава России определяющих содержание подготовки врачей на цикле повышения квалификации.

Программа разработана на основе требований Федерального государственного образовательного стандарта высшего образования по специальности 31.10.57 Онкология, утвержденного Приказом Министерства образования и науки Российской Федерации от 25.08.2014 №1100 «Об утверждении федерального государственного образовательного стандарта высшего образования по специальности 31.10.57 Онкология (уровень подготовки кадров высшей квалификации)», Приказом Министерства образования и науки РФ от 1 июля 2013 г. N 499 "Об утверждении Порядка организации и осуществления образовательной деятельности по дополнительным профессиональным программам".

Программа содержит разделы, включая описание цели, задачи, срок освоения и трудоемкость. В программе отражена характеристика профессиональной деятельности обучающегося. Представлены планируемые результаты освоения программы повышения квалификации, включающие компетенции, необходимые для выполнения профессиональной деятельности. Уровни формирования указанных компетенций приведены в соответствии с рабочими программами дисциплин (модулей).

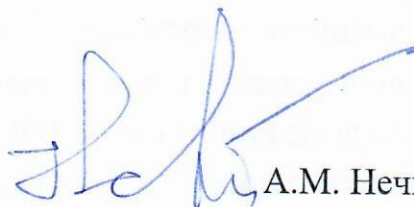
Содержание и организация образовательного процесса при реализации дополнительной профессиональной программы повышения квалификации в полном объеме раскрыты в учебном плане, календарном учебном графике и обеспечено необходимым набором нормативных актов.

Дополнительная профессиональная программа составлена в логической последовательности освоения всех ее разделов. Содержание рабочих программ дисциплин и порядок освоения в дополнительной профессиональной программе в полной мере обеспечивают высокий уровень подготовки обучающегося, направленных на совершенствование профессиональных компетенций.

Рецензируемая программа повышения квалификации отвечает современным требованиям к разработке дополнительных профессиональных программ повышения квалификации.

Заключение: дополнительная профессиональная программа повышения квалификации «противоопухолевая лекарственная терапия», разработанная сотрудниками кафедры онкологии с курсами онкологии и патологической анатомии ИДПО БГМУ Минздрава России соответствует требованиям, предъявляемым к документам подобного рода, и может быть рекомендована для реализации на курсах повышения квалификации врачей.

Заведующий кафедрой последипломного образования врачей Департамента профессионального образования централизованных вспомогательных подразделений ФГБУ «НМИЦ онкологии им. Н.Н. Блохина» Минздрава России, д.м.н., профессор



А.М. Нечипай

РЕЦЕНЗИЯ

На рабочую программу цикла повышения квалификации по специальности **«Противоопухолевая лекарственная терапия» 144 часа**, разработанную сотрудниками кафедры онкологии с курсами онкологии и патологической анатомии ИДПО ФГБОУ ВО «Башкирский государственный медицинский университет» Министерства здравоохранения Российской Федерации.

Программа содержит разделы, включая описание цели, задачи, срок освоения и трудоемкость. В программе отражена характеристика профессиональной деятельности обучающегося. Представлены планируемые результаты освоения программы повышения квалификации, включающие компетенции, необходимые для выполнения профессиональной деятельности. Уровни формирования указанных компетенций приведены в соответствии с рабочими программами дисциплин (модулей).

Содержание и организация образовательного процесса при реализации дополнительной профессиональной программы в полном объеме раскрыты в учебном плане, календарном учебном графике и обеспечено необходимым набором нормативных актов.

Дополнительная профессиональная программа составлена в логической последовательности освоения всех ее разделов.

Содержание рабочих программ дисциплин и порядок освоения в дополнительной профессиональной программе в полной мере обеспечивают высокий уровень подготовки обучающегося, готового к решению профессиональных задач.

Рабочая программа цикла повышения квалификации по специальности «Противоопухолевая лекарственная терапия» 144 часа может быть использована в учебно-педагогическом процессе в качестве основного учебно-методического материала на кафедре онкологии с курсами онкологии и патологической анатомии ИДПО ФГБОУ ВО «Башкирский государственный медицинский университет» Министерства здравоохранения Российской Федерации.

Главный врач
ГАУЗ РКОД Минздрава РБ
д.м.н., профессор



А.А. Измайлов

ВЫПИСКА

из протокола № 2 от «27» 01 2022 г.
заседания кафедры онкологии с курсами онкологии и патологической
анатомии ИДПО

ПРИСУТСТВОВАЛИ:

Зав. кафедрой онкологии с курсами онкологии и патологической анатомии ИДПО д.м.н., профессор Ш.Х. Ганцев, зав. курсом ИДПО д.м.н., профессор О.Н. Липатов, д.м.н., профессор К.Ш. Ганцев, доценты: к.м.н. Турсуметов Д.С., к.м.н. Кзыргалин Ш.Р., к.м.н. Меньшиков К.В., ассистент кафедры Р.А. Рустамханов

СЛУШАЛИ:

Об утверждении дополнительной профессиональной программы повышения квалификации непрерывного образования по специальности «Онкология» «Противоопухолевая лекарственная терапия» (144 ч.), подготовленной сотрудниками кафедры онкологии с курсами онкологии и патологической анатомии ИДПО – д.м.н., профессором О.Н. Липатовым, ассистентом Рустамхановым Р.А. совместно с зав. кафедрой онкологии с курсами онкологии и патологической анатомии ИДПО – д.м.н., профессором Ганцевым Ш.Х.

ПОСТАНОВИЛИ:

В соответствии с приказом Министерства образования и науки РФ от 1 июля 2013 г. N 499 "Об утверждении Порядка организации и осуществления образовательной деятельности по дополнительным профессиональным программам" утвердить дополнительную профессиональную программу повышения квалификации врачей «Противоопухолевая лекарственная терапия» (144 ч.).

Зав. кафедрой онкологии с курсами онкологии
и патологической анатомии ИДПО
д.м.н., профессор



Ш.Х. Ганцев

Секретарь



Г.Г. Елизарьева

ВЫПИСКА

из протокола № 2-22 от « 29 » 02 2022 г.

заседания Учебно-методического совета

Института дополнительного профессионального образования

ФГБОУ ВО БГМУ Минздрава России

ПРИСУТСТВОВАЛИ:

председатель УМС д.м.н., профессор В.В. Викторов, секретарь УМС к.ф.н. А.А. Федотова, члены УМС.

СЛУШАЛИ:

Об утверждении дополнительной профессиональной программы повышения квалификации непрерывного образования по специальности «Онкология» «Противоопухолевая лекарственная терапия» (144 ч.), подготовленной сотрудниками кафедры онкологии с курсами онкологии и патологической анатомии ИДПО – д.м.н., профессором О.Н. Липатовым, ассистентом Рустамхановым Р.А. совместно с зав. кафедрой онкологии с курсами онкологии и патологической анатомии ИДПО – д.м.н., профессором Ганцевым Ш.Х.

ПОСТАНОВИЛИ:

В соответствии с приказом Министерства образования и науки РФ от 1 июля 2013 г. N 499 "Об утверждении Порядка организации и осуществления образовательной деятельности по дополнительным профессиональным программам" утвердить дополнительную профессиональную программу повышения квалификации врачей «Противоопухолевая лекарственная терапия» (144 ч.).

Председатель УМС ИДПО БГМУ
д.м.н., профессор



В.В. Викторов

Секретарь УМС ИДПО БГМУ
к.ф.н., доцент



А.А. Федотова

ВЫПИСКА

из протокола № 2 от «24» 02 2022 г.
заседания Ученого совета

Института дополнительного профессионального образования
ФГБОУ ВО БГМУ Минздрава России

ПРИСУТСТВОВАЛИ:

Председатель УС д.м.н., профессор В.В. Викторов, секретарь УС к.м.н.,
доцент Г.Р. Мустафина, члены УС.

СЛУШАЛИ:

Об утверждении дополнительной профессиональной программы повышения квалификации непрерывного образования по специальности «Онкология» «Противоопухолевая лекарственная терапия» (144 ч.), подготовленной сотрудниками кафедры онкологии с курсами онкологии и патологической анатомии ИДПО – д.м.н., профессором О.Н. Липатовым, ассистентом Рустамхановым Р.А. совместно с зав. кафедрой онкологии с курсами онкологии и патологической анатомии ИДПО – д.м.н., профессором Ганцевым Ш.Х.

ПОСТАНОВИЛИ:

В соответствии с приказом Министерства образования и науки РФ от 1 июля 2013 г. N 499 "Об утверждении Порядка организации и осуществления образовательной деятельности по дополнительным профессиональным программам" утвердить дополнительную профессиональную программу повышения квалификации врачей «Противоопухолевая лекарственная терапия» (144 ч.).

Председатель УС ИДПО БГМУ
д.м.н., профессор



В.В. Викторов

Секретарь УС ИДПО БГМУ
к.м.н., доцент



Г.Р. Мустафина